

**REGULAMIN KONKURSU**  
**Konkurs architektoniczno-urbanistyczny**  
**na opracowanie koncepcji**  
**zagospodarowania Ośrodka Polonii**  
**przy ulicy Konwiktorskiej 6**



biuro architektury  
i planowania  
przestrzennego

**Regulamin konkursu architektoniczno-urbanistycznego na koncepcję zagospodarowania  
Ośrodka Polonii przy ulicy Konwiktorskiej 6**

Wartość konkursu przekroczy kwotę 221 000 euro (952 886 zł)

Warszawa, kwiecień 2019

WERSJA 2

Zdjęcie na okładce

Narodowe Archiwum Cyfrowe

Tytuł tematu: Międzynarodowe zawody lekkoatletyczne Polonii na stadionie Polonii przy ul. Konwiktorskiej 6 w Warszawie

Opis obrazu: Defilada zawodników. Sztandar niesie lekkoatleta Jan Łopuszyński.

Data: 1939-05

Sygnatura: 1-M-1216-1

## Spis treści

<b>ROZDZIAŁ I – POSTANOWIENIA OGÓLNE</b>	<b>str. 4</b>
1. ORGANIZATOR KONKURSU	
2. RODZAJ I ZASADY OGÓLNE KONKURSU	
3. POUCZENIE O ŚRODKACH OCHRONY PRAWNEJ PRZYSŁUGUJĄCYCH UCZESTNIKOM KONKURSU	
4. TERMINY	
5. SĄD KONKURSOWY	
<b>ROZDZIAŁ II - PRZEDMIOT, CEL, ZADANIA I ZAŁOŻENIA KONKURSU</b>	<b>str. 9</b>
1. PRZEDMIOT KONKURSU	
2. ETAPOWANIE INWESTYCJI	
3. CEL KONKURSU	
4. ZADANIE KONKURSOWE	
5. UWARUNKOWANIA PLANISTYCZNE I PRAWNE	
6. STAN OBECNY	
7. SZCZEGÓLWE WYTYCZNE PROGRAMOWO-PRZESTRZENNE	
8. UWARUNKOWANIA KOMUNIKACYJNE	
9. RYS HISTORYCZNY I WYTYCZNE KONSERWATORSKIE	
10. BUDŻET	
<b>ROZDZIAŁ III - WARUNKI I WYMAGANIA JAKIE MUSZĄ SPEŁNIAĆ UCZESTNICY</b>	<b>str. 23</b>
1. WARUNKI UDZIAŁU W KONKURSIE	
2. OŚWIADCZENIA I DOKUMENTY WYMAGANE OD UCZESTNIKÓW KONKURSU	
3. WYMAGANIA DODATKOWE DOTYCZĄCE SKŁADANIA WSPÓLNYCH WNIOSKÓW	
4. UWAGI DODATKOWE DOTYCZĄCE SKŁADANIA WNIOSKÓW	
5. ZASADY KWALIFIKACJI I ZAPROSZENIA DO UDZIAŁU W KONKURSIE	
6. PRAWA AUTORSKIE	
7. ZAPROSZENIE DO NEGOCJACJI I PODPISANIA UMOWY	
<b>ROZDZIAŁ IV - PRACE KONKURSOWE – OPRACOWANIE I SKŁADANIE</b>	<b>str. 32</b>
1. ZASADY OPRACOWANIA PRACY KONKURSOWEJ	
2. WYMAGANIA FORMALNE WOBEC SKŁADANYCH PRAC	
3. ZAKRES OPRACOWANIA PRACY KONKURSOWEJ	
4. OZNACZENIE PRAC KONKURSOWYCH	
5. SKŁADANIE PRAC KONKURSOWYCH	
<b>ROZDZIAŁ V - OCENA PRAC KONKURSOWYCH</b>	<b>str. 35</b>
1. TRYB OCENY PRAC KONKURSOWYCH	
2. KRYTERIA OCENY PRAC KONKURSOWYCH	
<b>ROZDZIAŁ VI - NAGRODY I OGŁOSZENIE WYNIKÓW KONKURSU</b>	<b>str. 36</b>
1. NAGRODY	
2. OGŁOSZENIE I PREZENTACJA WYNIKÓW KONKURSU	
<b>ROZDZIAŁ VII – INNE POSTANOWIENIA REGULAMINU</b>	<b>str. 38</b>
1. ZOBOWIĄZANIA UCZESTNIKÓW KONKURSU	
2. INFORMACJA RODO	
3. INFORMACJA O ZAŁĄCZNIKACH	

# ROZDZIAŁ I

## POSTANOWIENIA OGÓLNE

### 1. ORGANIZATOR KONKURSU

- 1.1. **Organizatorem konkursu** (zwanym również Organizatorem lub Zamawiającym) jest **Miasto Stołeczne Warszawa**, Plac Bankowy 3/5, 00-950 Warszawa, w imieniu którego postępowanie prowadzi Biuro Architektury i Planowania Przestrzennego (BAiPP).
- 1.2. **Siedzibą Zamawiającego** jest:  
Biuro Architektury i Planowania Przestrzennego, ul. Marszałkowska 77/79, 00-683 Warszawa.
- 1.3. **Adres do korespondencji**:  
Biuro Architektury i Planowania Przestrzennego, ul. Marszałkowska 77/79, 00-683 Warszawa.
- 1.4. **Miejsce złożenia wniosków** o dopuszczenie do udziału w konkursie:  
Wniosek o dopuszczenie do udziału w konkursie wraz z załącznikami należy przesać na adres e-mail wskazany w pkt. 1.7. Zasady sporządzenia i przekazania wniosku o dopuszczenie do udziału w konkursie zostały określone w Rozdziale III.
- 1.5. **Miejsce złożenia prac konkursowych**:  
Biuro Architektury i Planowania Przestrzennego, ul. Marszałkowska 77/79, 00-683 Warszawa.  
**Pokój 512b.**
- 1.6. Osobą uprawnioną do udzielania informacji o konkursie jest **Sekretarz** Sądu Konkursowego **Tomasz Pniewski** oraz Zastępca Sekretarza **Maria Zielińska**.
- 1.7. Dopuszczalne są wyłącznie następujące formy kontaktu z Sekretarzem:
  - korespondencja elektroniczna kierowana na adres e-mail: [konkurspolonia@um.warszawa.pl](mailto:konkurspolonia@um.warszawa.pl)  
( w tytule maila: „KONKURS – POLONIA” )
- 1.8. Odpowiedzi na pytania dotyczące regulaminu konkursu oraz wniosków o dopuszczenie do udziału w konkursie będą udzielane za pośrednictwem strony internetowej konkursu:  
[www.architektura.um.warszawa.pl/konkurspolonia](http://www.architektura.um.warszawa.pl/konkurspolonia)
- 1.9. Informacje o Konkursie, zmianach w Regulaminie oraz inne komunikaty dla uczestników konkursu będą zamieszczane na stronie: [www.architektura.um.warszawa.pl/konkurspolonia](http://www.architektura.um.warszawa.pl/konkurspolonia)
- 1.10. Organizator konkursu nie bierze odpowiedzialności za skutki braku zachowania przez uczestnika konkursu powyższych wymogów.
- 1.11. Sposób porozumiewania się Organizatora z Uczestnikami  
**W niniejszym konkursie komunikacja Zamawiającego z Wykonawcami odbywa się za pomocą środków komunikacji elektronicznej.** Korespondencja prowadzona jest w języku polskim. Korespondencja (w tym zaproszenie do składania prac konkursowych oraz ewentualne wezwania, jakich Organizator może dokonać w związku z art. 26 ust. 3, 3a, 4 ustawy z dnia 29 stycznia 2004 – Prawo zamówień publicznych (tj. *Dz. U. z 2018 r. poz. 1986 ze zm.*) zwanej dalej „Ustawą” odbywać się będzie za pośrednictwem **poczty elektronicznej**.

## **2. RODZAJ I ZASADY OGÓLNE KONKURSU**

- 2.1. Konkurs prowadzony jest na podstawie przepisów ustawy z dnia 29 stycznia 2004 roku - Prawo zamówień publicznych (tj. Dz. U. z 2018 r. poz. 1986 ze zm.), zwanej dalej „Ustawą” oraz niniejszego Regulaminu. Nagrodami w konkursie są nagrody pieniężne oraz zaproszenie do negocjacji w trybie zamówienia z wolnej ręki autora wybranej pracy konkursowej.
- 2.2. Konkurs jest konkursem jednoetapowym, w którym uczestnicy konkursu (*Uczestnicy*) składają wnioski o dopuszczenie do udziału w konkursie (*Wnioski*). Organizator dopuszcza do udziału w Konkursie i zaprasza do składania prac konkursowych Uczestników spełniających wymagania określone w regulaminie konkursu (*Regulaminie*).
- 2.3. Konkurs prowadzony jest w języku polskim.
- 2.3.1. Wnioski o dopuszczenie do udziału w konkursie, dokumenty potwierdzające spełnianie warunków udziału w konkursie, oświadczenia, wszystkie elementy pracy konkursowej oraz inne składane przez uczestników konkursu informacje, wnioski, zawiadomienia i dokumenty muszą być składane w języku polskim.
- 2.3.2. Jeśli dokumenty, o których mowa w punkcie 2.3.1 zostały sporządzone w innym języku, powinny zostać złożone razem z tłumaczeniem na język polski i poświadczone za zgodność z oryginałem przez Uczestnika.
- 2.4. Przyjęte w pracach konkursowych rozwiązania winny spełniać wymogi przepisów prawnych mających zastosowanie na terenie Rzeczypospolitej Polskiej.
- 2.5. Przepisy prawne mające zastosowanie w niniejszym konkursie, to w szczególności:
- Ustawa z dnia 29 stycznia 2004 r. – Prawo zamówień publicznych (tj. Dz. U. z 2018 r., poz. 1986 ze zm.);
  - Ustawa z dnia 23 kwietnia 1964 r. - Kodeks cywilny (tj. Dz. U. z 2018 r., poz. 1025 ze zm.);
  - Ustawa z dnia 4 lutego 1994 r. o prawie autorskim i prawach pokrewnych (Dz. U. z 2017 poz. 880 ze zm.)
  - Ustawa z dnia 23 lipca 2003 r. o ochronie zabytków i opiece nad zabytkami (tj. Dz.U. z 2017 r., poz. 2187 ze zm.);
  - Ustawa z dnia 7 lipca 1994 r. – Prawo budowlane (tj. Dz.U. z 2018 r., poz. 1202 ze zm.);
  - Ustawa z dnia 27 marca 2003 r. o planowaniu i zagospodarowaniu przestrzennym (tj. Dz.U. z 2018 r., poz. 1945);
  - Rozporządzenie Ministra Infrastruktury z dnia 12 kwietnia 2002 r. w sprawie warunków technicznych, jakim powinny odpowiadać budynki i ich usytuowanie (Dz.U. z 2017 r. poz. 2285),
  - Ustawa z dnia 27.04.2001 r. Prawo ochrony środowiska (j.t. Dz.U. z 2018 r. poz. 799 ze zm.),
  - Rozporządzeniem Ministra Spraw Wewnętrznych i Administracji z dn. 07.06.2010 r. w sprawie ochrony przeciwpożarowej budynków, innych obiektów budowlanych i terenów (Dz.U. 2010 r. Nr 109 poz. 719),
  - Rozporządzeniem Ministra Spraw Wewnętrznych i Administracji z dn. 24.07.2009 r. w sprawie przeciwpożarowego zaopatrzenia w wodę i dróg pożarowych ( Dz.U. z 2009 r. Nr 124 poz. 1030),
  - Rozporządzeniem Ministra Pracy i Polityki Socjalnej z dnia 26.09.1997 r. w sprawie ogólnych przepisów bezpieczeństwa i higieny pracy (t.j. Dz.U. 2003 r. Nr 169 poz. 1650 ze zm.),
  - Rozporządzeniem Ministra Transportu i Gospodarki Morskiej z dnia 2.03.1999 r. w sprawie warunków technicznych jakim powinny odpowiadać drogi publiczne i ich usytuowanie (j.t. Dz. U. z 2016 r, poz. 124),
  - Rozporządzeniem Rady Ministrów z dnia 9 listopada 2010 r. w sprawie przedsięwzięć mogących znacząco oddziaływać na środowisko (t.j. Dz.U. z 2016 r., poz. 71),
  - Zarządzeniem Prezydenta Miasta Stołecznego Warszawy nr 1682/2017 z dnia 23 października 2017 r. w sprawie tworzenia na terenie miasta stołecznego Warszawy dostępnej przestrzeni, w tym infrastruktury dla pieszych ze szczególnym uwzględnieniem osób o ograniczonej mobilności i percepcji.
  - poradnikiem wydanym przez Ministerstwo Infrastruktury i Budownictwa, jako kodeks dobrych praktyk. Warszawa. Data wydania 11.2017. „Standardy dostępności budynków do potrzeb osób z niepełnosprawnościami uwzględniając koncepcję uniwersalnego projektowania – poradnik”

- Rozporządzeniem Ministra Spraw Wewnętrznych i Administracji z dnia 10 czerwca 2010 r. w sprawie warunków bezpieczeństwa, jakie powinny spełniać stadiony, na których mogą odbywać się mecze piłki nożnej (Dz.U. z 2010 r. Nr 121, poz. 820)
- Ustawa z dnia 20 marca 2009 r. o bezpieczeństwie imprez masowych (t.j. Dz.U. z 2018 r., poz. 1870);

Przepisy sportowe związane z projektowaniem i wykonaniem zamierzenia budowlanego a w szczególności:

Piłka nożna:

- UEFA Guide to quality stadiums
- UEFA Stadium Infrastructure Regulations Edition 2010.
- Aktualny Podręcznik licencyjny dla klubów ekstraklasy – Polski Związek Piłki Nożnej (PZPN).
- Wytyczne i dobre praktyki w zakresie infrastruktury stadionowej oraz organizacji meczów piłki nożnej. Część I: Infrastruktura stadionowa (edycja kwiecień 2016 r.). – Departament Organizacji Imprez, Bezpieczeństwa i Infrastruktury PZPN.

Koszykówka:

- FIBA Guide to Basketball Facilities
- FIBA Official Basketball Rules
- Regulamin rozgrywek Polskiej Ligi Koszykówki S.A.
- Zasady Marketingowe Polskiej Ligi Koszykówki S.A na aktualny sezon wraz z załącznikiem
- Zasady współpracy z mediami Polskiej Ligi Koszykówki S.A.
- Zasady wyposażenia hali Polskiej Ligi Koszykówki S.A.

Piłka siatkowa:

- FIVB Official Volleyball Rules
- Przepisy Sportowo – Organizacyjne Polskiego Związku Piłki Siatkowej
- Warunki gry i wyposażenia obiektu sportowego (Polska Siatkówka)
- Diagramy do oficjalnych przepisów gry w piłkę siatkową

Piłka ręczna:

- International Handball Federation – Rules of the Game Indoor Handball
- EHF Arena Construction Manual
- Kryteria licencyjne w rozgrywkach PGNiG Superligi piłki ręcznej mężczyzn na aktualny sezon
- Regulamin marketingowy rozgrywek PGNiG Superligi na aktualny sezon
- Regulamin Medialny PGNiG Superligi na aktualny sezon

oraz inne właściwe przepisy, a także wytyczne i uzgodnienia stanowiące załączniki do niniejszego Regulaminu;

**UWAGA:**

Wykaz wyżej wymienionych przepisów prawnych i norm należy traktować jako informacyjny. Prace projektowe należy oprzeć na aktualnych przepisach i normach. Uczestnik konkursu ponosi odpowiedzialność za zachowanie tego wymogu.

2.6. Przedmiot konkursu został zakwalifikowany według Wspólnego Słownika Zamówień (CPV) jako:

- usługi projektowania architektonicznego - kod 71220000-6
- usługi architektoniczne w zakresie przestrzeni – kod 71222000-0
- usługi architektoniczne, inżynierskie i planowania - 71400000-2

2.7. Modyfikacje treści regulaminu konkursu

Organizator może w każdym czasie, przed upływem terminu do składania prac konkursowych, zmodyfikować treść Regulaminu, przy czym zmiany te nie będą dotyczyły rozszerzania zakresu pracy, ograniczania wysokości nagród i skracania terminów. Informację o dokonanej modyfikacji Organizator przekaże niezwłocznie, zamieszczając ją na stronie internetowej Konkursu, a w przypadku, gdy modyfikacja zostanie dokonana po kwalifikacji do udziału w konkursie, również na

adres poczty elektronicznej Uczestników, którzy zostali zakwalifikowani. Dokonane przez Organizatora modyfikacje Regulaminu są wiążące dla uczestników konkursu.

Modyfikacje regulaminu będą wprowadzane jedynie w przypadkach koniecznych dla prawidłowego przeprowadzenia konkursu.

2.8. Uczestnicy mogą zwracać się do Organizatora z pytaniami dotyczącymi Regulaminu. Organizator będzie przekazywał wyjaśnienia skierowane do wszystkich uczestników konkursu za pośrednictwem strony internetowej Konkursu. Terminy zadawania pytań wskazane są w pkt 4.

Zamawiający dopuszcza przekazywanie pytań bez konieczności podpisywania ich kwalifikowanym podpisem elektronicznym.

2.9. Udzielone przez Organizatora konkursu wyjaśnienia oraz dokonane w związku z tym zmiany w Regulaminie są wiążące dla Uczestników.

2.10. Odpowiedzi oraz inne informacje dotyczące Konkursu przekazane telefonicznie lub ustnie nie są wiążące dla Organizatora i Uczestników.

2.11. Przystąpienie do konkursu oznacza akceptację jego Regulaminu.

### **3. POUCZENIE O ŚRODKACH OCHRONY PRAWNEJ PRZYSŁUGUJĄCYCH UCZESTNIKOM KONKURSU**

Uczestnikom konkursu, których interes prawny w uzyskaniu zamówienia doznał lub może doznać uszczerbku, w wyniku naruszenia przez Organizatora przepisów *Ustawy*, przysługują środki ochrony prawnej przewidziane w Dziale VI *Ustawy*.

### **4. TERMINY**

4.1. Harmonogram konkursu:

Zadawanie pytań dotyczących składania Wniosków	<b>do 29 listopada 2018 r.</b>
Składanie Wniosków	<b>do 21 grudnia 2018 r., do godz. 16.00</b>
Zadawanie pytań dotyczących Regulaminu	<b>do 21 lutego 2019 r.</b>
Składanie prac konkursowych (w godzinach pracy Urzędu: 8.00 – 16.00)	<b>do 25 kwietnia 2019 r. do godz. 16.00.</b>

4.2. **Wskazane powyżej terminy mogą ulec zmianie. O zmianie terminów Organizator niezwłocznie poinformuje** uczestników konkursu oraz zamieści stosowną informację na swojej stronie internetowej: [www.architektura.um.warszawa.pl/konkurspolonia](http://www.architektura.um.warszawa.pl/konkurspolonia)

### **5. SĄD KONKURSOWY**

#### **5.1. Skład Sądu Konkursowego**

Oceny spełniania wymagań formalnych przez uczestników konkursu oraz złożonych prac konkursowych dokona Sąd Konkursowy, powołany przez Organizatora w składzie:

Imię i Nazwisko	Informacja	Funkcja
<b>Wojciech Grabianowski</b>	Architekt	Przewodniczący Sądu
<b>Marlena Happach</b>	Architekt Miasta, Dyrektor Biura Architektury i Planowania Przestrzennego	Przewodnicząca Sądu
<b>Andrzej Bulanda</b>	Architekt, Sędzia Konkursowy SARP	Sędzia
<b>Mariusz Czaja</b>	Delegat Polonia Warszawa	Sędzia
<b>Marcin Chruśliński</b>	Architekt	Sędzia referent
<b>Piet Eckert</b>	Architekt	Sędzia
<b>Konrad Grabowiecki</b>	Architekt, Sędzia Konkursowy SARP	Sędzia
<b>Renata Kaznowska</b>	Zastępca Prezydenta m.st. Warszawy	Sędzia
<b>Michał Krasucki</b>	Dyrektor Biura Stołecznego Konserwatora Zabytków	Sędzia
<b>Paweł Lech</b>	Rada m.st. Warszawy	Sędzia
<b>Janusz Samel</b>	Dyrektor Biura Sportu i Rekreacji	Sędzia
<b>Stefan Słupczyński</b>	Stołeczne Centrum Sportu Aktywna Warszawa	Sędzia
<b>Łukasz Tusiński</b>	Delegat Polonia Warszawa	Sędzia
<b>Wojciech Wagner</b>	Zastępca Dyrektora Biura Architektury i Planowania Przestrzennego	Sędzia

5.2. Do współpracy z Sądem Konkursowym mogą zostać powołani eksperci, biegli oraz konsultanci. O potrzebie powołania powyższych zadecyduje Organizator na wniosek przewodniczącego Sądu Konkursowego.

### 5.3. Zadania Sądu Konkursowego

Do zadań Sądu Konkursowego należy w szczególności:

- o zaopiniowanie i akceptacja regulaminu konkursu
- o udzielanie odpowiedzi na pytania zadawane, w wyznaczonym terminie, przez uczestników konkursu
- o ocena spełnienia przez uczestników konkursu wymagań określonych w regulaminie konkursu
- o ocena prac konkursowych zgodnie z kryteriami określonymi w regulaminie konkursu
- o wyłonienie najlepszych prac konkursowych zgodnie z kryteriami określonymi w regulaminie konkursu
- o przedstawienie Kierownikowi Zamawiającego oceny punktowej wszystkich prac, wskazanie prac nagrodzonych i wyróżnionych oraz określenie rodzaju i wysokości nagród
- o przygotowanie uzasadnienia rozstrzygnięcia Konkursu
- o przedstawienie wyników konkursu do zatwierdzenia Kierownikowi Zamawiającego
- o sporządzenie zaleceń do wybranej, najlepszej pracy konkursowej.

5.4. Ramowe zasady organizacji i trybu pracy Sądu Konkursowego określa Załącznik nr 2 do Zarządzenia Nr 1460/2015 Prezydenta m.st. Warszawy z dnia 22.10.2015 r.



# ROZDZIAŁ II

## PRZEDMIOT, CEL, ZADANIA I ZAŁOŻENIA KONKURSU

### 1. PRZEDMIOT KONKURSU

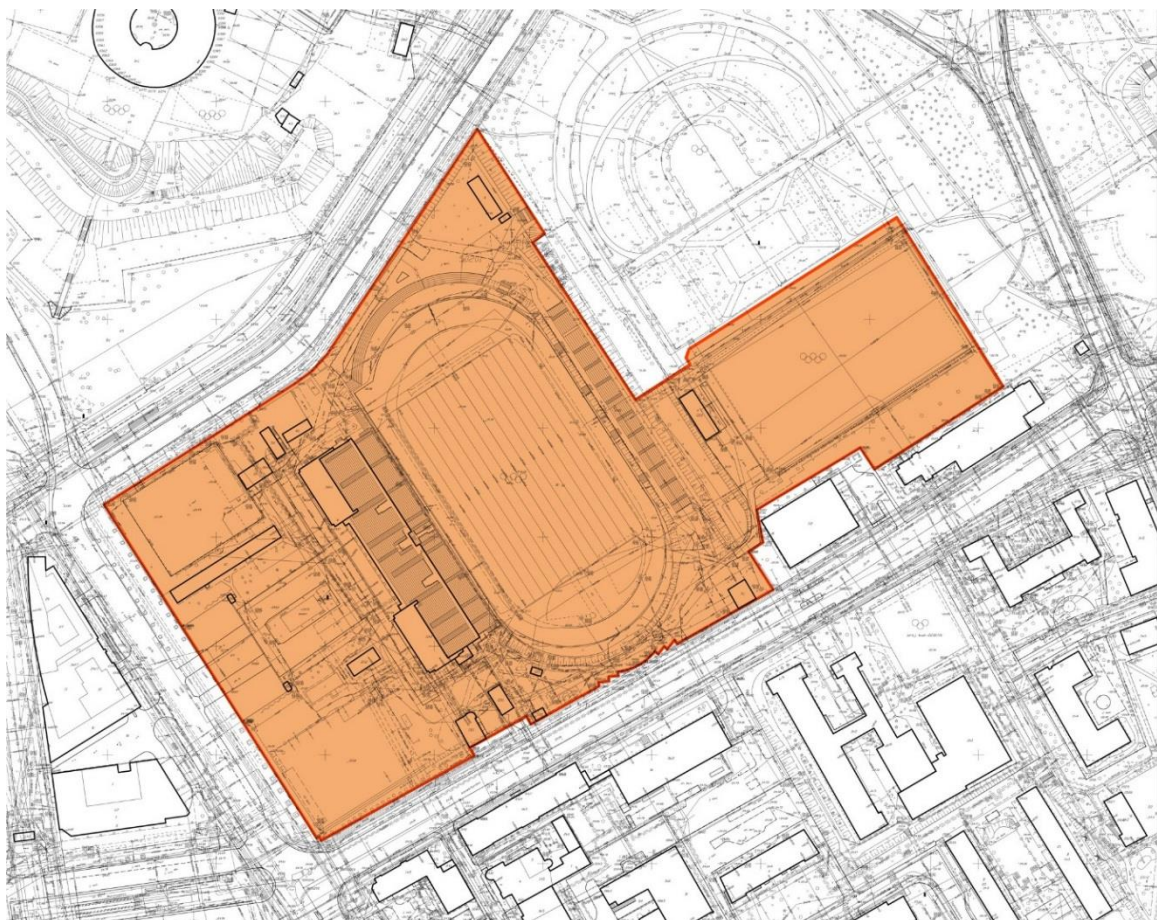
1.1. Konkurs polega na wykonaniu koncepcji architektonicznej i urbanistycznej modernizacji kompleksu sportowego „Polonia” przy ulicy Konwiktorskiej 6, a w szczególności:

- 1.1.1. Koncepcji urbanistycznej całości założenia,
- 1.1.2. Koncepcji architektonicznej stadionu piłkarskiego IV kategorii dla 15,5 tys. widzów,
- 1.1.3. Koncepcji wielofunkcyjnej hali sportowej z garażem podziemnym,
- 1.1.4. Koncepcją budynku Centrum Wsparcia Sportu z garażem podziemnym.
- 1.1.5. Koncepcją placu przed wejściem głównym z garażem podziemnym.

1.2. Zakres opracowania:

Teren, stanowiący własność Miasta Stołecznego Warszawy o łącznej powierzchni 5.9766 ha, położony w Warszawie w Dzielnicy Śródmieście, ograniczony ulicami: Konwiktorską, Zakroczymską, Bonifraterską, Międzyparkową.

Obszar inwestycji oznaczono na mapie linią przerywaną w kolorze czerwonym.



Zakresem opracowania konkursowego objęte są następujące nieruchomości:

- a. niezabudowana działka ewidencyjna nr 12 z obrębu 5-02-01 o łącznej powierzchni 3.4874 ha, położona przy ul. Zakroczymskiej, stanowiąca tereny rekreacyjno-wypoczynkowe, opisana w księdze wieczystej KW nr WA4M/00235016/6 – w części, stanowiącej powierzchnię 0.1147 ha.
- b. zabudowana działka ewidencyjna nr 16 z obrębu 5-02-01 o łącznej powierzchni 5.7347 ha, położona przy ul. Konwiktorskiej 6, stanowiąca inne tereny zabudowane i inne tereny komunikacyjne, opisana w księdze wieczystej KW nr WA4M/00235015/9.

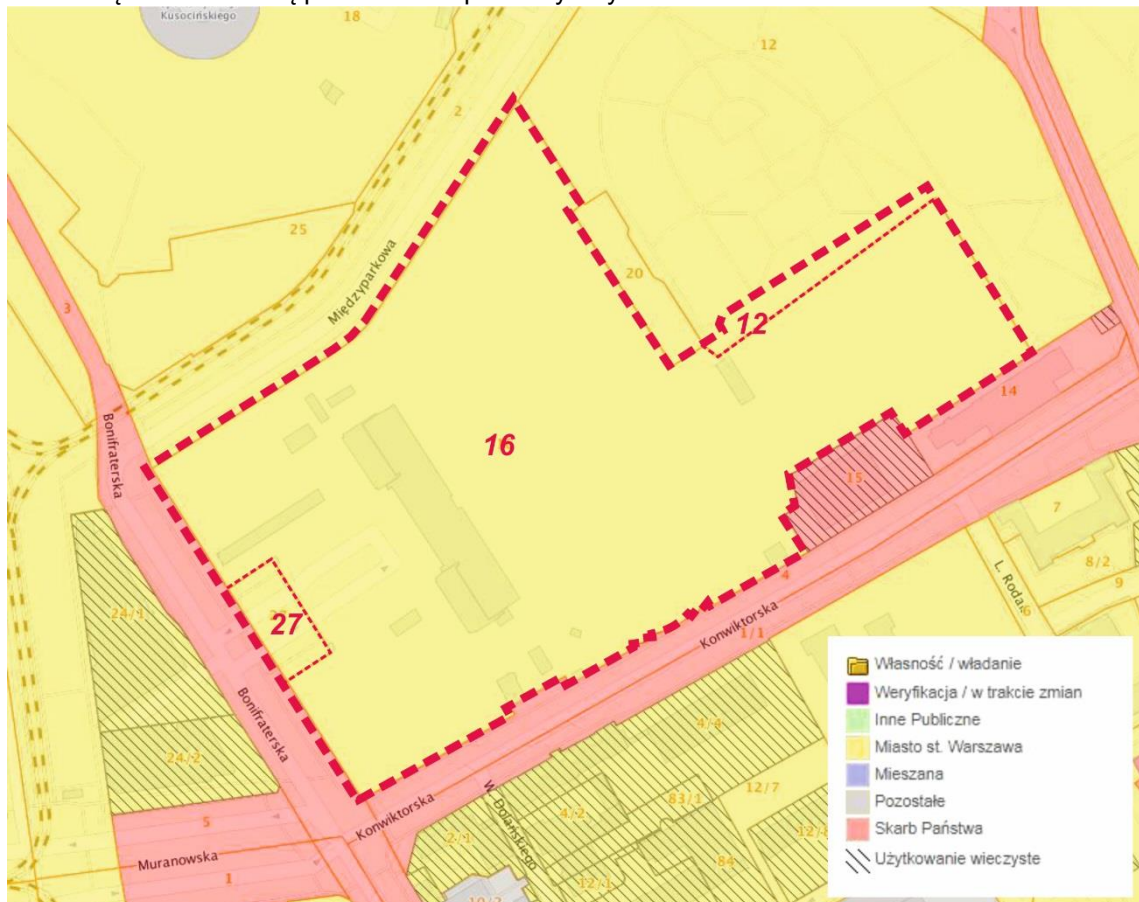
c. niezabudowana działka ewidencyjna nr 27 z obrębu 5-02-01 o łącznej powierzchni 0.1272 ha, położona w rejonie ul. Bonifraterskiej, stanowiąca inne tereny komunikacyjne, opisana w księdze wieczystej KW nr WA4M/00204914/5.

Teren znajduje się w zarządzaniu i gospodarowaniu jednostki organizacyjnej m.st. Warszawy pn. Stołeczne Centrum Sportu AKTYWNA WARSZAWA.

Całkowita powierzchnia działek przynależnych do Ośrodka Polonii: 5,9766 ha

Linia przerywaną w kolorze czerwonym oznaczono zakres opracowania konkursowego (działki 12 (część), 16, 27 z obrębu 5-02-01).

Strukturę własnościową pokazano na poniższym rysunku:



## 2. ETAPOWANIE INWESTYCJI

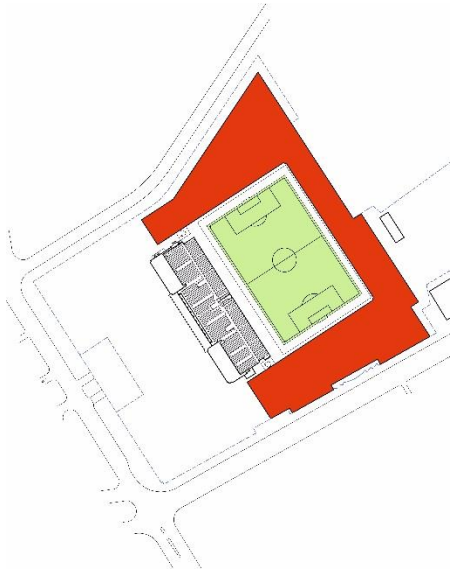
- 2.1. Realizacja inwestycji planowana jest w czterech etapach. Etapowanie należy przewidzieć przy opracowywaniu koncepcji konkursowej.
- 2.2. Docelowo obszarem poddanym realizacji ma być cały zakres opracowania konkursowego.
- 2.3. Należy pamiętać, że Zamawiający zakłada konieczność pozostawienia płyt boisk głównego i treningowego. Murawy były niedawno wykonane i koszt ich przesunięcia byłby nieuzasadniony ekonomicznie. Ponadto realizacja inwestycji musi pozwalać na rozgrywanie meczy w trakcie realizacji inwestycji.

Do zachowania jest również budynek główny Stadionu Klubu Sportowego „Polonia”, dawnego Domu Sportowego ZS „Kolejarz”, który wraz z częścią terenu został ujęty w gminnej ewidencji zabytków m.st. Warszawy. Możliwy stopień ingerencji w budynek został określony w dalszej części regulaminu: „Wytyczne Konserwatorskie”.

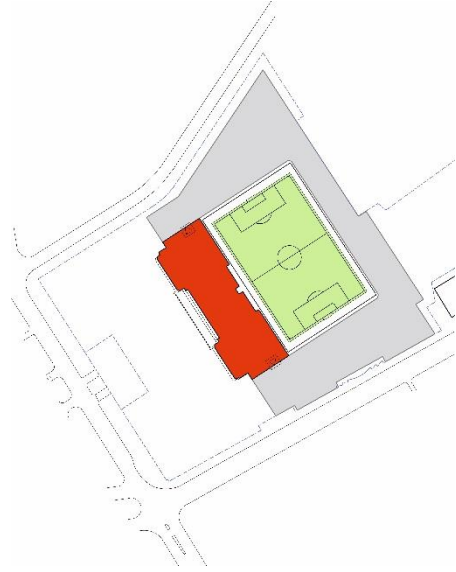
Budynek był niedawno adaptowany i modernizowany. Absolutnie niedopuszczalna jest ingerencja w halę sportową oraz basenową, które znajdują się w bocznych skrzydłach budynku. Ochronie podlega również fasada frontowa, zgodnie w wytycznymi konserwatorskimi.

2.4. Zamawiający zakłada realizację inwestycji w następujących etapach:

- **Etap I** – budowa trybun: północnej, południowej i wschodniej, z przeniesieniem zaplecza sportowego przy boisku treningowym pod trybuny stadionu.
- **Etap II** - rozbiórka lub adaptacja zadaszona oraz trybuna zachodniej. Przebudowa i rozbudowa trybuny zachodniej.

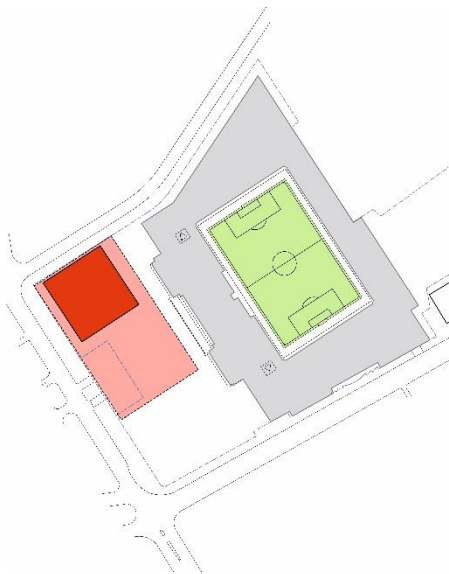


*Etap I*

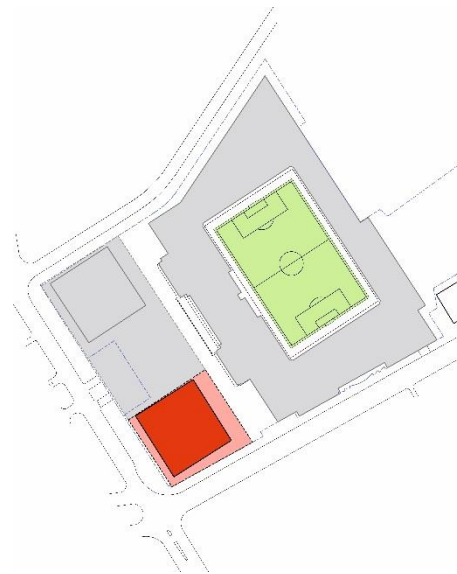


*Etap II*

- **Etap III** – budowa garażu podziemnego (ok. 500 mp) wraz z budową hali sportowej wielofunkcyjnej.
- **Etap IV** – budowa garażu podziemnego (ok. 275 mp) wraz z Centrum Wsparcia Sportu.



*Etap III*



*Etap IV*

2.5. Obszary etapowania wskazane na powyższych ilustracjach są podane schematycznie i mogą się zmieniać się w niewielkim stopniu, w zależności od przyjętej w pracy konkursowej koncepcji zagospodarowania terenu.

2.6. Kolejność realizacji poszczególnych etapów będzie przedmiotem analiz na etapie prac projektowych.

2.7. W zakres szczegółowych opracowań stanowiących zlecenie dla autora najlepszej pracy konkursowej wchodzi: wielobranżowy projekt budowlany, wielobranżowy projekt wykonawczy, przedmiary robót i kosztorys inwestorski, specyfikacje techniczne wykonania i odbioru robót, nadzór autorski. Zakres opracowania określony jest w „Zakres szczegółowego opracowania pracy konkursowej”, stanowiących załącznik Z1.4 do Regulaminu. Wielobranżowy projekt wykonawczy, przedmiary robót i kosztorys inwestorski, specyfikacje techniczne wykonania i odbioru robót dla etapów III i IV, będzie włączony lub wyłączony z zakresu zlecenia w zależności od przyjętej kolejności etapowania i rezerwacji środków w WPF.

### **3. CEL KONKURSU**

- 3.1. Celem Konkursu jest uzyskanie najlepszego rozwiązania architektoniczno-urbanistycznego dla przedsięwzięcia (budowy) Ośrodka Polonia. Obiekt powinien wyróżniać się walorami przestrzennymi, architektonicznymi i funkcjonalno-użytkowymi, przy optymalnych wskaźnikach ekonomicznych.
- 3.2. Koncepcja musi uwzględniać zarówno charakter przedsięwzięcia, jak i wpasować się pod względem architektonicznym i urbanistycznym w sąsiadującą zabudowę oraz otoczenie i krajobraz, powinna posiadać innowacyjną formę, oraz uwzględniać uwarunkowania ekonomiczne określone przez Zamawiającego.
- 3.3. Autorowi pracy konkursowej, która zostanie uznana przez sąd konkursowy za najlepszą, zostanie udzielone zamówienie na uszczegółowienie pracy konkursowej, w trybie negocjacji z wolnej ręki.

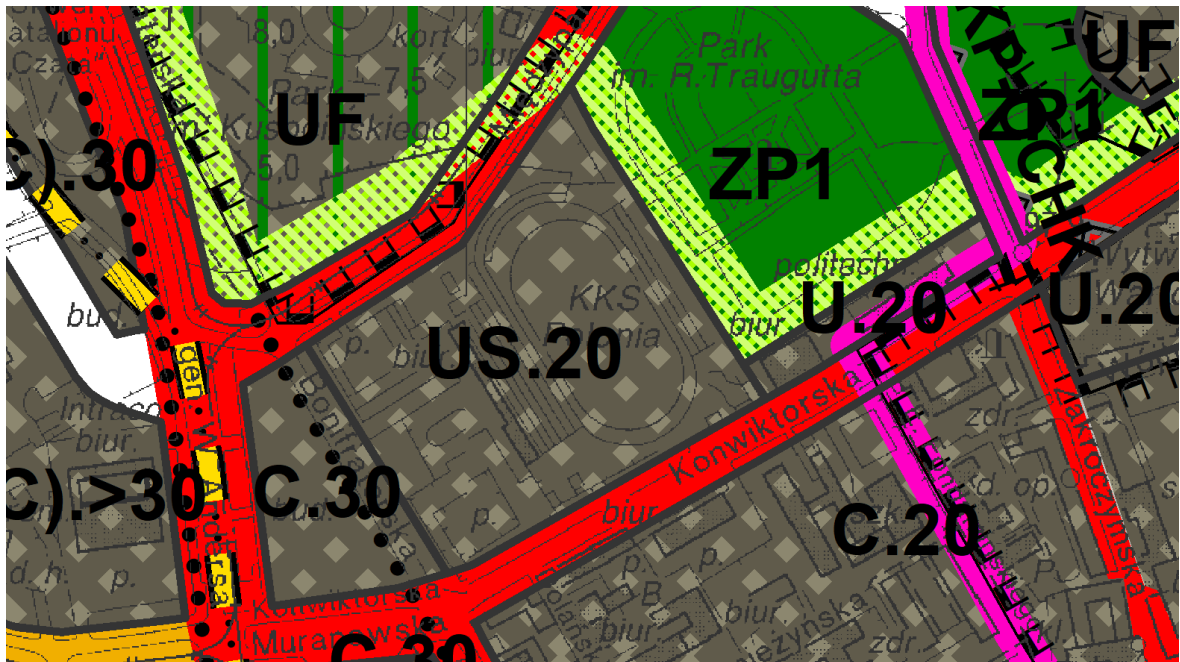
### **4. ZADANIE KONKURSOWE**

- 4.1. Zadaniem Uczestników konkursu jest przygotowanie koncepcji stadionu głównego oraz koncepcji budynków: hali sportowej wielofunkcyjnej i Centrum Wsparcia Sportu wraz zagospodarowania całości terenu (z niezbędną infrastrukturą). Koncepcja będzie podstawą do wykonania wielobranżowej kompleksowej dokumentacji projektowej.
- 4.2. **Szczegółowe wytyczne wskazane zostały w Załączniku Z2.1.**
- 4.3. Wytyczne Zamawiającego wskazane w Załączniku Z2.1 stanowią jedynie zalecenia dla Uczestników konkursów podane w celu możliwie pełnego spełnienia wymagań Zamawiającego. Zgodność koncepcji konkursowej z wytycznymi Zamawiającego będzie oceniana i punktowana w oparciu o kryterium opisane w pkt 2.1 Rozdziału V regulaminu konkursu.

## 5. UWARUNKOWANIA PLANISTYCZNE ORAZ PRAWNE

5.1. Teren ośrodka Polonia przy ul. Konwiktorskiej 6, zlokalizowany jest w granicach obszaru, dla którego w 2009 r. przystąpiono do sporządzenia miejscowego planu zagospodarowania przestrzennego rejonu parku Traugutta.

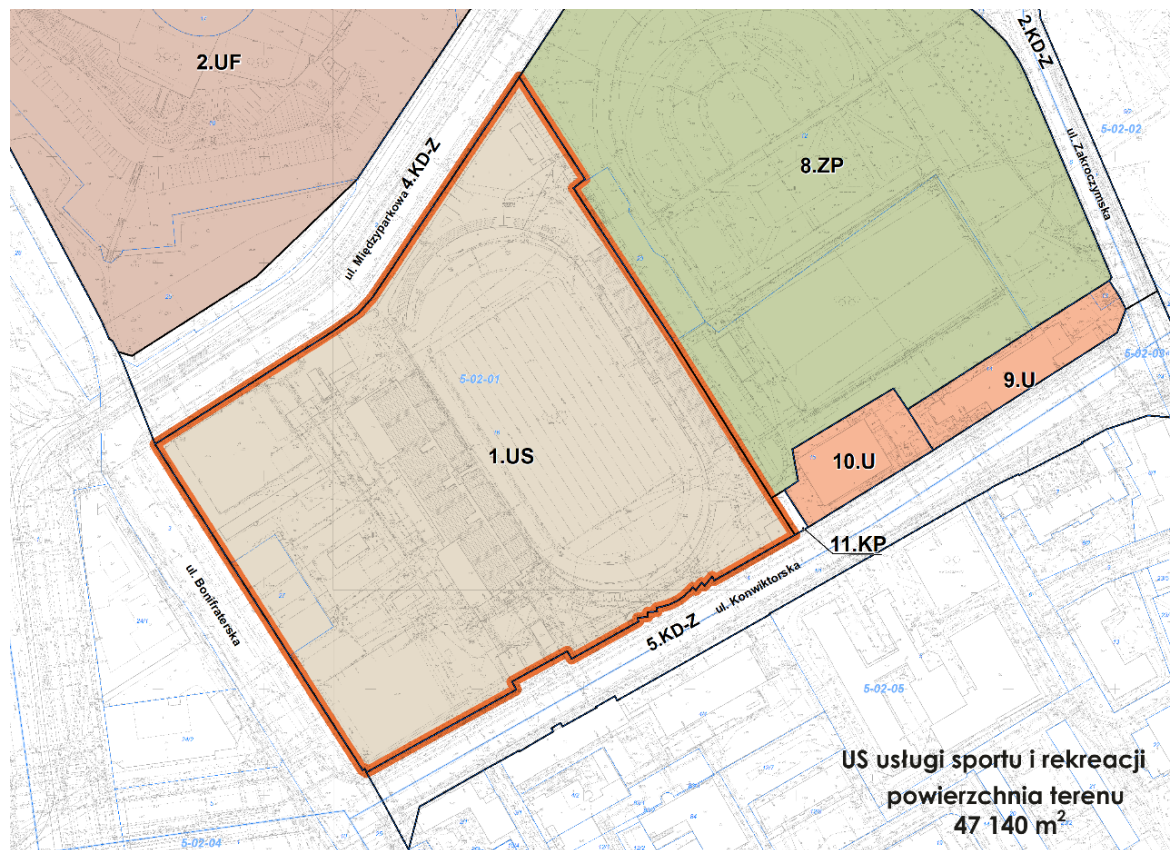
W związku z powyższym, analizując możliwości rozbudowy ośrodka, należy kierować się uwarunkowaniami branymi pod uwagę podczas sporządzania planu, m.in. wymogiem zgodności ustaleń Studium uwarunkowań i kierunków zagospodarowania przestrzennego (rysunek poniżej).



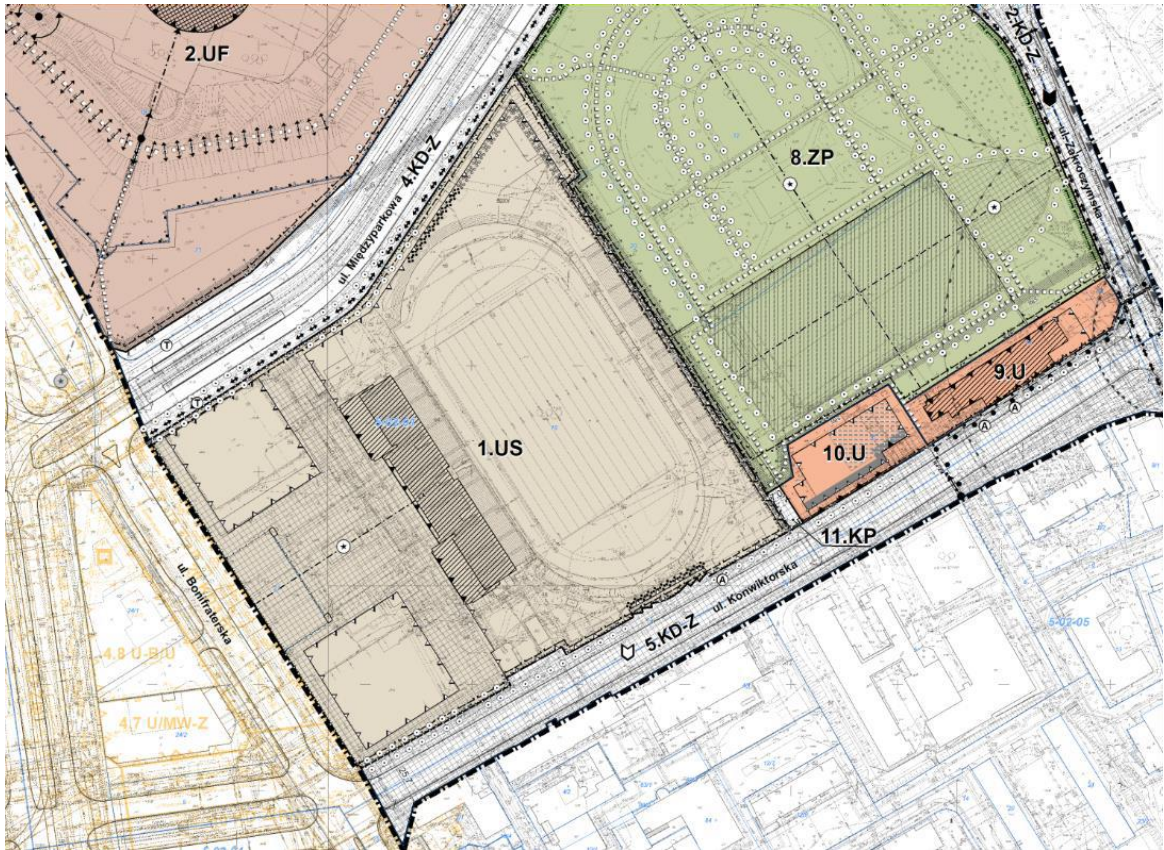
5.2. Dla jednostki terenowej US.20, w obrębie której znajduje się stadion ośrodka Polonia, w Studium uwarunkowań i kierunków zagospodarowania przestrzennego m.st. Warszawy (zwanym dalej Studium) zapisano priorytet lokalizowania obiektów i urządzeń sportowych oraz obiektów i urządzeń dla rekreacji i rehabilitacji ruchowej. Dopuszczono lokalizowanie funkcji uzupełniających, jednak pod warunkiem, iż będą one związane z podstawową funkcją terenu. Dopuszczono maksymalną wysokość zabudowy 20 m (po zmianie Studium w 2014 r., wcześniej maksymalna wysokość w jednostce wynosiła 12 m), oraz przyjęto średni wskaźnik intensywności zabudowy dla kondygnacji nadziemnych wynoszący 2,0. Wydzielenia i parametry określone w Studium są bazą założeń planu miejscowego, na ich podstawie można m.in. oszacować maksymalną całkowitą powierzchnię zabudowy możliwą do zrealizowania na danym terenie.

5.3. W projekcie planu rejonu parku Traugutta cz. zachodnia, nad którym prace wznowiono w 2017 r. (w związku z podjęciem przez Radę m.st. Warszawy uchwały podziałowej w listopadzie 2016 r.), stadion

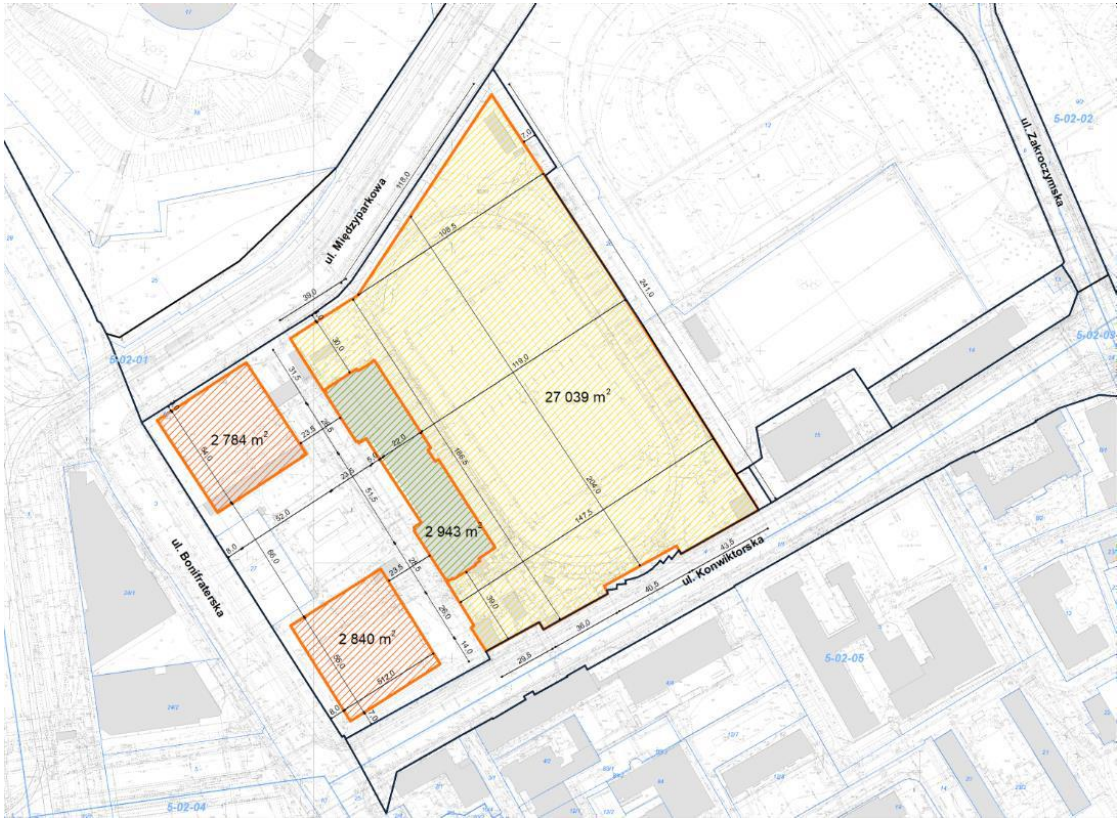
ośrodka Polonia znajduje się w terenie 1.US o przeznaczeniu: teren usług sportu i rekreacji, którego powierzchnia wynosi 47 140 m<sup>2</sup> (Rys. poniżej).



- 5.4. Wykorzystując maksymalnie wskaźnik intensywności zabudowy dla kondygnacji nadziemnych wynoszący 2,0 wg Studium, na terenie o powierzchni 47 140 m<sup>2</sup> możliwe jest uzyskanie 94 280 m<sup>2</sup> całkowitej powierzchni zabudowy dla kondygnacji nadziemnych.
- 5.5. Analizując możliwości rozbudowy ośrodka Polonia przy ul. Konwiktorskiej 6 określono nieprzekraczalne linie dla zabudowy, która mogłaby powstać na terenie ośrodka (rysunek poniżej).



5.6. Całościowo, propozycja ta umożliwi uzyskanie 35 606 m<sup>2</sup> powierzchni zabudowy (rysunek poniżej): 29 982 m<sup>2</sup> dla stadionu, i 2 x ok. 2 800 m<sup>2</sup> dla 2 obiektów na przedpolu stadionu.



5.7. Zgodnie z zapisami projektu planu, linie zabudowy nie odnoszą się do podziemnych części budynków, w tym parkingów podziemnych, chyba, że wystają one nad poziom terenu. Teoretycznie jest więc możliwość lokalizacji parkingu pod całym terenem 1.US. Jednak ze względu na ochronę konserwatorską zespołu obiektów Polonii, oraz konieczność zachowania istniejącej płyty boiska, powierzchnię parkingu podziemnego należy ograniczyć do rejonu przedpoła stadionu. Przy tym założeniu, powierzchnia rzutu parkingu wynosi ok. 11 800 m<sup>2</sup>.

## 6. STAN OBECNY

6.1. Obszar objęty konkursem zajmuje północno-wschodni narożnik dzielnicy Śródmieście, na granicy z Żoliborzem, i wyznaczają go: od zachodu ulica Bonifraterska, od południa ulice Konwiktorska. Obszar wraz z Parkiem Traugutta leży w obniżeniu pomiędzy Cytadelą a Nowym Miastem. Sposób jego zagospodarowania bezpośrednio wpływa na ukształtowanie panoramy miasta.

Teren wyniesiony jest ok. 20 m nad poziom Wisły w sąsiedztwie Fortu Legionów, by uskokowo zejść do ok. 9,5 m przy Wisłostradzie. Naturalnie ukształtowane, strome urwisko nad brzegiem Wisły z licznymi wąwozami wyżłobionymi przez okresowe i stałe cieki wodne, rozczłonkowane na liczne cyple, w wyniku dziewiętnastowiecznych prac fortyfikacyjnych zostało zniwelowane. Urwiste zbocze skarpy splantowano, a wąwozy zasypano, tworząc esplanadę Cytadeli. Jak olbrzymia to była ingerencja w naturalny krajobraz, świadczą zalegające na wschód od dzisiejszej korony skarpy nasypy o miąższości od 2 do 6 metrów.

Budowa mostów kolejowych i drogowych na północy terenu spowodowała wyraźne przesunięcie brzegu Wisły na wschód od 80 do 150 m w stosunku do brzegów z początku XIX w.

Powyższe działania, jak i wysokie, liczne drzewa przesłoniły skarpe, zacierając różnicę poziomów i spłaszczając optycznie teren. Ponadto, wzniesione w ostatnich latach przeskalowane wieżowce, będące tłem dla terenów pomiędzy ulicą Sanguszki i nasypem kolejowym, spowodowały, że w panoramie miasta na tym odcinku Skarpa Warszawska optycznie nie istnieje. Widać jedynie kępę zieleni, na tle wysokościowców.

Obszar konkursowy znajduje się w strefie buforowej obszaru UNESCO (Stare Miasto).

6.2. Szata roślinna – stan istniejący.

Na obszarze zajmowanym przez sąsiadujący Park Traugutta i boisko treningowe, najlepiej zachowanym pod względem zdrowotnym i estetycznym, przebieg alei parkowych podkreślono ujmując je w drzewa o odmiennym składzie gatunkowym. Aleja zewnętrzna obsadzona jest dębem *Quercus robur*. Jest to jedyna zachowana, zwarta grupa zieleni z końca lat dwudziestych XX w. Drugą taką grupą jest szpaler złożony z kilkunastu dębów, oddzielających były plac zabaw od zabudowy przy ul. Konwiktorskiej. Pozostała roślinność pochodzi z okresu powojennego.

Należy szczególną uwagę objąć szpaler dębów pomiędzy stadionem a boiskiem treningowym.

Aleję wewnętrzną obsadzono lipą drobnolistną *Tilia cordata* i lipą szerokolistną *Tilia platyphyllos*. Uzupełnieniem układu są krzewy w postaci zwartych grup jednogatunkowych *Spirea sp. i Forsythia sp.* oraz w postaci ciętych żywopłotów z *Ligustrum vulgare* i *Symphoricarpos albus*. Pod koniec lat siedemdziesiątych wzdłuż ulicy Zakroczymskiej, chcąc odizolować tę część parku od ruchu ulicznego, posadzono gęste skupiska świerka kłującego *Picea pungens* i jodły kalifornijskiej *Abies concolor*. Zbyt gęsto posadzone, są obecnie w złej kondycji i wymagają przecinki. Ponadto, na obrzeżach parku występują pojedyncze krzewy: *Caragana arborescens*, *Lonicera tatarica*, *Philadelphus sp.*, *Berberys sp.*, *Viburnum lantana*, *Deutzia scabra*, *Sambucus nigra*.

6.3. Na terenie nieruchomości znajdują się 22 budynki:

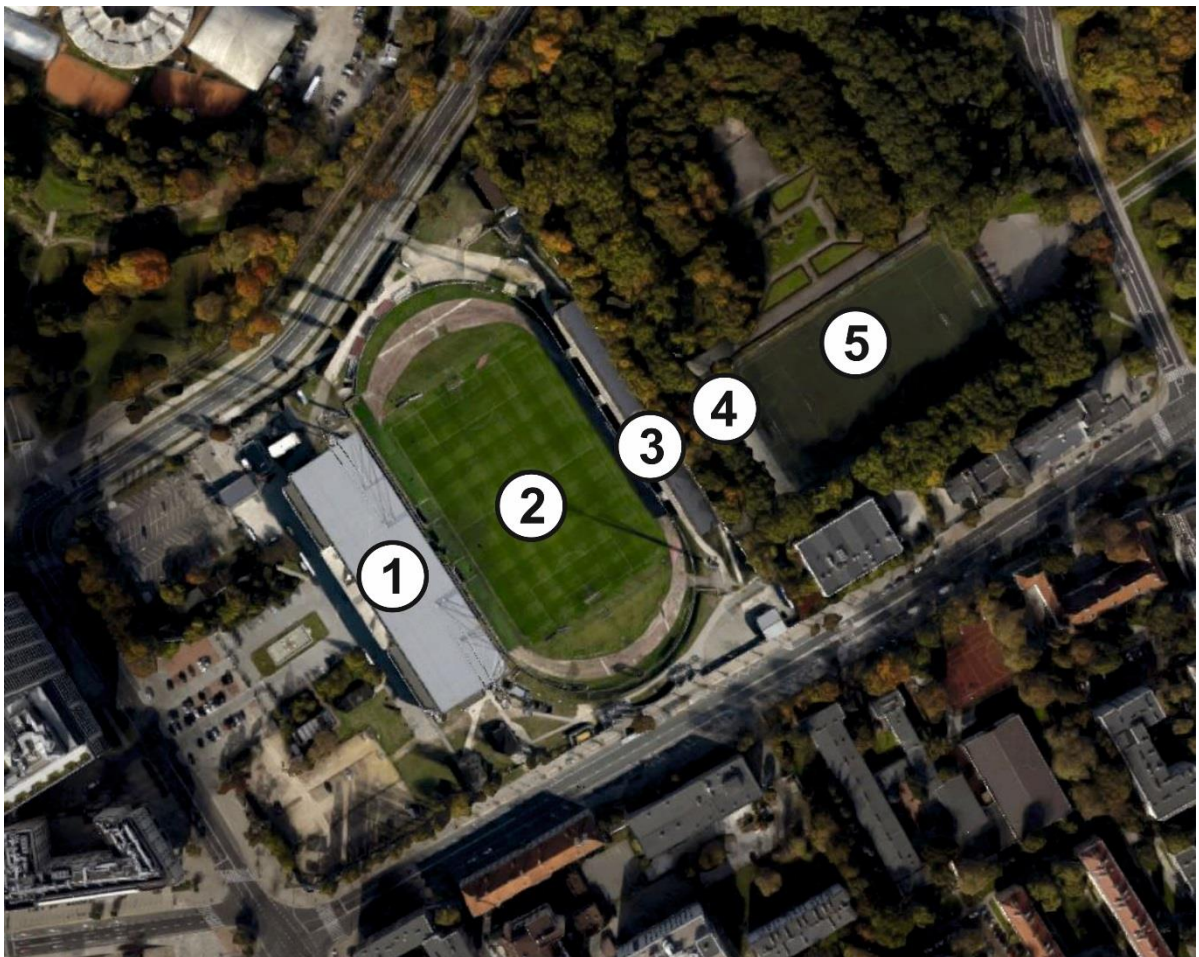
1. pow. zabud. 2117 m<sup>2</sup>, murowany,
2. pow. zabud. 61 m<sup>2</sup>, inny,
3. pow. zabud. 25 m<sup>2</sup>, murowany,
4. pow. zabud. 39 m<sup>2</sup>, murowany,
5. pow. zabud. 110 m<sup>2</sup>, inny,
6. pow. zabud. 376 m<sup>2</sup>, murowany,
7. pow. zabud. 363 m<sup>2</sup>, murowany,
8. pow. zabud. 93 m<sup>2</sup>, murowany,
9. pow. zabud. 171 m<sup>2</sup>, murowany, rok budowy 2008,
10. pow. zabud. 356 m<sup>2</sup>, inny,
11. pow. zabud. 34 m<sup>2</sup>, murowany,
12. pow. zabud. 9 m<sup>2</sup>, murowany,
13. pow. zabud. 4 m<sup>2</sup>, murowany,
14. pow. zabud. 90 m<sup>2</sup>, murowany,
15. pow. zabud. 23 m<sup>2</sup>, murowany,



- 16. pow. zabud. 10 m<sup>2</sup>, murowany,
- 17. pow. zabud. 122 m<sup>2</sup>, murowany,
- 18. pow. zabud. 128 m<sup>2</sup>, murowany,
- 19. pow. zabud. 189 m<sup>2</sup>, inny,
- 20. pow. zabud. 68 m<sup>2</sup>, murowany,
- 21. pow. zabud. 80 m<sup>2</sup>, murowany,
- 22. pow. zabud. 15 m<sup>2</sup>, murowany,

6.4. Głównymi obiektami na terenie objętym konkursem są:

1. Budynek główny Stadionu Klubu Sportowego „Polonia” z trybuną zachodnią i zadaszeniem.
2. Płyta boiska głównego.
3. Trybuna „kamienna” zadaszona.
4. Pawilon zaplecza sportowego przy boisku treningowym.
5. Boisko treningowe.



6.5. Uzbrojenie terenu. Nieruchomość położona jest w zasięgu mediów miejskich: Na terenie opracowania znajdują się czynne sieci i przyłącza.

Występująca infrastruktura techniczna:

- sieć wodociągowa / przyłącza do istniejących na terenie obiektów,
- sieć kanalizacyjna / przyłącza do istniejących na terenie obiektów,
- sieć ciepłownicza / przyłącza do istniejących obiektów,
- sieć telekomunikacyjna / przyłącza do istniejących obiektów,
- sieć elektroenergetyczna / przyłącza do istniejących na terenie obiektów,
- sieć gazowa / przyłącza do istniejących obiektów;

6.6. Dokładna lokalizacja i przebieg poszczególnych sieci /przyłączy - według mapy zasadniczej.

6.7. Stan techniczny większości obiektów: bardzo dobry.

6.8. Dokumentacja fotograficzna obszaru w Załączniku Z 2.2.

## **7. SZCZEGÓŁOWE WYTYCZNE PROGRAMOWO-PRZESTRZENNE**

Szczegółowe wytyczne Zamawiającego zawarte zostały w **ZAŁĄCZNIKU Z2.1.**

## **8. UWARUNKOWANIA I WYTYCZNE KOMUNIKACYJNE**

### 8.1. Dojazdy i obsługa komunikacyjna.

Teren objęty konkursem skomunikowany jest bezpośrednio z głównymi arteriami Warszawy wjazdem z ulicy Konwiktorskiej, Bonifraterskiej i Międzyparkowej.

Należy zapewnić obsługę komunikacyjną, dla stadionu od ulicy Konwiktorskiej i Międzyparkowej.

### 8.2. Zgodnie z wytycznymi planistycznymi, stadion dla 15,5 tys. widzów wymaga zapewnienia 775 miejsc do parkowania dla samochodów osobowych i 78 miejsc dla rowerów, co przy powierzchni 24 000 m<sup>2</sup>, wiązałoby się z budową trzech kondygnacji podziemnych garażu. W całościowym bilansie miejsc postojowych należy uwzględnić miejsca dla pracowników i użytkowników hali wielofunkcyjnej oraz pozostałych funkcji ośrodka Polonia.



### 8.3. Na terenie objętym konkursem należy zlokalizować drogi rowerowe w sposób możliwie bezkolizyjny z ruchem pieszym oraz innymi drogami.

### 8.4. Należy przewidzieć miejsca dla wozów transmisyjnych na powierzchni terenu.

### 8.5. Projekt powiązań komunikacyjnych i układu drogowego na terenie Kompleksu powinien uwzględnić zwiększone natężenie ruchu i inne uciążliwości jakie wystąpią w czasie organizacji imprez masowych.

### 8.6. Dostępność.

Należy pamiętać, że wymagane jest zapewnienie dostępu do wszystkich podstawowych funkcji obiektu i jego otoczenia przez osoby o ograniczonej mobilności i percepcji, zgodnie z definicją „projektowania uniwersalnego” oraz treścią dokumentów:

- Zarządzenie Prezydenta Miasta Stołecznego Warszawy nr 1682/2017 z dnia 23 października 2017 r. w sprawie tworzenia na terenie miasta stołecznego Warszawy dostępnej przestrzeni, w tym infrastruktury dla pieszych ze szczególnym uwzględnieniem osób o ograniczonej mobilności i percepcji.
- „Standardy dostępności budynków dla osób z niepełnosprawnościami” - uwzględniając koncepcję uniwersalnego projektowania – poradnik. Wydany przez Ministerstwo Infrastruktury i Budownictwa, jako kodeks dobrych praktyk. Warszawa. Data wydania 11.2017.

## 9. RYS HISTORYCZNY I WYTYCZNE KONSERWATORSKIE.

### 9.1. Historyczna analiza przemian układu przestrzennego.

Obszar pomiędzy Łysą Górą, zwaną później Górą Szubieniczną (teren Cytadeli), a dzisiejszymi ulicami Konwiktorską i Sanguszką, z zachodu na wschód przecinała rzeczka Bełcząca, a z południa na północ trakt Zakroczymski zwany też Toruńskim (dzisiejsza ulica Zakroczymska), krzyżując się w pobliżu tzw. Zdroju Królewskiego.

W latach 1621-23, w obawie przed najazdem tureckim, na polecenie Zygmunta III Wazy wokół Warszawy usypano wał ziemny, który nigdy nie odegrał roli militarnej, ale na wiele lat ograniczył rozwój północnych terenów Nowego Miasta, tworząc kordon policyjno-sanitarny. Wał w północnym fragmencie biegł południowym brzegiem Bełczącej i kończył się na skarpie. Wyjazd z miasta w kierunku północnym zlokalizowano na zakończeniu ulicy Długiej, zamykając jednocześnie istniejący wyjazd Traktem Zakroczymskim.

Istotnym momentem dla rozwoju omawianego obszaru jest powstanie koszar Gwardii Pieszej Koronnej, na terenach wydzierżawionych w 1725 r. od szpitala Św. Ducha przez Stanisława Poniatowskiego (ojca przyszłego króla) i wznoszonych od 1729 r. przez Augusta Czartoryskiego, przyczyniając się do powstania drogi łączącej koszarę z miastem, tzw. alei Gwardii, która wychodziła osiowo z ulicy Zakroczymskiej. Najprawdopodobniej wraz z wytyczeniem alei Gwardii wzniesiono pierwszy budynek wodozbioru, zwany Zdrojem Królewskim. Na zachodzie terenu, wraz z wzniesieniem kościoła św. Jana Bożego po 1728 r., wytyczono nową ulicę Bonifraterską, biegnącą od ul. Franciszkańskiej na północ.

W 1770 r. w związku z zagrożeniem epidemią dżumy, wokół Warszawy wzniesiono tzw. Wały Lubomirskiego, które w swojej północnej części biegły wzdłuż rzeki Drny i w przeciwieństwie do wcześniej sypanych wałów nie wpłynęły na ukształtowanie północnej części Nowego Miasta.

Na *Delineacy Miasta Rezydencjonalnego...* Hiża i Jędrzejowskiego z 1771 r., z zaznaczonymi już wałami, w granicach terenu objętego opracowaniem, z południa na północ przebiegały trzy niemalże równoległe do siebie ulice: od zachodu ulica Bonifraterska, od wschodu, wzdłuż skarpy, ulica Przyrynek, a pomiędzy nimi ulica Zakroczymska, rozwidlająca się przed wodozbiorem na ulicę Zieloną i Spadek. Dopiero w latach osiemdziesiątych pomiędzy Bonifraterską i Zakroczymską wytyczono ulicę Wygon (na całej długości) i Konwiktorską.

Stworzona w II połowie XVIII w. siatka uliczna przetrwała bez zmian do 1832 r. Do 1795 r. opisywany obszar szybko zaczął się zabudowywać i zaludniać. W roku 1791, wraz z dynamicznie rozwijającym się północnym przedmieściem Warszawy (późniejszym Żoliborzem) i Nowym Miastem, stworzy nową jednostkę administracyjną, tzw. II cyrkuł nowomiejski wprowadzony specjalną uchwałą Sejmu Czteroletniego. W nowej dzielnicy znalazły się zarówno pałce szlachty i arystokracji, jak i zabudowania folwarków (np. przy Inflanckiej) czy budynki przemysłowe: cegielnie, gorzelnie, młyny (wiatraki), tartaki. Duża część zabudowy, skupiona głównie przy ulicy Przyrynek i odchodzących od niej przecznicy, to budynki czynszowe, w których żyła ludność uboga, utrzymująca się z obsługi pobliskich koszar. Przeważała zabudowa drewniana. Najwcześniejsze budynki murowane zlokalizowane były przy ulicy Przyrynek i południowej pierzei ulicy Inflanckiej

W okresie Królestwa Polskiego (1815-1830), w związku z intensywnym ruchem budowlanym oraz zakazem remontu i budowy domów drewnianych, większość budynków wznoszonych w tym okresie była murowana. Bardzo szybko odtworzono i zintensyfikowano zabudowę wzdłuż wcześniej ukształtowanej sieci ulicznej.

Po upadku Powstania Listopadowego, 19 kwietnia 1832 r. car Mikołaj I osobiście zatwierdził budowę Cytadeli Aleksandrowskiej na terenie byłych koszar Gwardii Pieszej Koronnej. Decyzja ta pociągnęła za sobą całkowitą likwidację zabudowy, w latach 1832–1855, na wschód od ulicy Bonifraterskiej i na północ od linii wytyczonej ulicami Konwiktorską, Wójtowską i Zakątną, a tym samym likwidację północnej dzielnicy Warszawy. Prace prowadzono dwuetapowo.

W latach 1850-1855 pomiędzy ulicą Bonifraterską, Wisłą wniesiono dwa forty: Fort Władimir i Fort Aleksiej.

Fort Władimir (Legionów) wzniesiony został w latach 1851-1853 pomiędzy wawozami ulic Dominikańskiej i Klimowej w miejscu dworu wojewody płockiego. Zbudowano go jako ceglana wieżę artyleryjską z fosą z kaponierami grodziowymi, galerią przeciwskarpową i chodnikami minerskimi. W latach 1864-1874 na wschód od fortu, wzdłuż Wisły, usypano ziemną baterię ze schronami i działobitnią, której zadaniem była osłona nowopowstałego mostu kolejowego. W okresie Powstania Styczniowego fort mieścił więzienie przejściowe. Na jego stokach 5 sierpnia 1863 r. stracono Romualda Traugutta wraz innymi przywódcami powstania.

Na północny-zachód od Fortu Władimir, po roku 1852 powstaje Fort Aleksiej. Pierwotnie jako wieża artyleryjska później przekształcona w pięcioboczną lunetę, a następnie w fort artyleryjski z wysokim wałem ziemnym usypanym na przedpolu. Fort zlokalizowano na osi ulicy Inflanckiej, pomiędzy ulicami Zieloną i Bonifraterską.

Prace ziemne związane z utworzeniem esplanady fortów zmieniły pierwotny wygląd skarpy. Zniwelowano urwisko jakie wyrastało nad brzegami Wisły, tworząc łagodnie opadające w stronę rzeki wzgórze dogodne do ostrzału, zasypano wąwozy ulic, strumienie skanalizowano.

W roku 1876 między szerokotorowymi kolejami na Pradze a normalnotorową koleją Warszawsko-Wiedeńską na lewym brzegu Wisły, poprowadzono, na nasypie z kilkoma wiaduktami, tory kolei Obwodowej omijające zabudowę miejską od północy.

Poprowadzono je pomiędzy murami Cytadeli a fortami Aleksiej i Władimir, tworząc w ten sposób granicę, trwającą do dziś, pomiędzy północną częścią miasta, czyli Żoliborzem, a nowomiejską częścią Śródmieścia. Jednocześnie, w 1877 r., powstaje drewniany budynek dworca Kolei Nadwiślańskiej (późniejszy Dworzec Kowelski).

W tym samym czasie (1873-75) powstaje most kolejowy przerzucony nad Wisłą. Na kamiennych filarach inż. Tadeusz Chrzanowski zaprojektował dwupoziomą konstrukcję stalową. Górnym poziomem poprowadzono tory kolei obwodowej, dolnym ruch kołowy i pieszy. W roku 1908 ruch kolejowy przejął nowy, dwutorowy most kolejowy, odsunięty kilkadziesiąt metrów w dół Wisły od istniejącego mostu. Stalowe konstrukcje mostów były niszczone podczas kolejnych wojen, ale kamienne filary mostów przetrwały do dziś. Na dziewiętnastowiecznych filach wzniesiono konstrukcję dwupoziomowego mostu Gdańskiego, na filarach mostu z 1908 r. przerzucono nową konstrukcję mostu kolejowego.

W latach osiemdziesiątych XIX w. Cytadela Warszawska traci swoje znaczenie strategiczne, dlatego też większość zewnętrznych umocnień fortów zostaje rozebrana bądź zasypana. Forty zmieniają swoje przeznaczenie, choć nadal są użytkowane przez wojsko. Pojawiają się pierwsze murowane budynki na esplanadzie fortów.

W 1916 r. Biuro do spraw Regulacji i Zabudowania Miasta przy Sekcji IV Regulacji Magistratu m.st. Warszawy tworzy pierwszy urzędowy plan urbanistyczny Warszawy. Plan opracował zespół architektów w składzie: Karol Jankowski, Antoni Jawornicki, Tadeusz Tołwiński, Czesław Rudnicki pod przewodnictwem Władysława Michalskiego. Plan ten przewidywał przeznaczenie obszaru objętego niniejszym opracowaniem na potrzeby parków i zieleńców miejskich, co zdeterminowało późniejszy rozwój i przekształcanie tych terenów.

W tym samym roku pomiędzy ulicą Zakroczymską a fortem Władimir (Legionów) usypano mogiłę-kopiec, na którym ustawiono krzyż upamiętniający domniemane miejsce stracenia Romualda Traugutta wraz czterema członkami Polskiego Rządu Narodowego. Krzyż, wykonany wg projektu Rutkowskiego, z wizerunkiem Chrystusa na blasze wykonanym przez Pruszkowskiego, nie dotrwał do dziś. Obecny krzyż powstał w roku 1972 r. wg projektu artysty plastyka Jerzego Chojnowskiego.

Po 1918 r., w oparciu o kolejne *Plany regulacyjne Miasta Stołecznego Warszawy* powstałe w latach 1920, 1923 i 1926, wyznaczono linie regulacyjne nowych ulic Międzyparkowej i Sanguszkii. Ulica Międzyparkowa, biegnąc od ulicy Bonifraterskiej i przecinając prostopadle ulicę Szymanowską, prowadziła na most. Ulica Sanguszkii była przedłużeniem ulicy Konwiktorskiej, łącząc ją z ulicą Rybaką i Wybrzeżem Gdańskim. Zrealizowano ją jednocześnie ze wzniesieniem Wytwórni Papierów Wartościowych w latach 1927-29. Do roku 1926 zrealizowana zostaje na fragmencie ulica Międzyparkowa dochodząc jedynie do ulicy Zakroczymskiej. Jej dalszą budowę wstrzymuje kryzys. Doprowadzona do mostu zostaje w 1939 r., równocześnie z realizacją połączenia Śródmieścia z Żoliborzem wiaduktem powstałym na przedłużeniu ulicy Bonifraterskiej.

W 1924 r. w Dziale Ogrodniczym powstaje *Projekt parku na zboczach Cytadeli* wykonany przez Leona Danielewicza i Edwarda Strausa, obejmujący cały obszar będący tematem niniejszego opracowania.

Park, w którym znalazły się place zabaw, boiska dla młodzieży szkolnej (zamieniane, w zależności od potrzeb, w tereny wystawowe), był uzupełnieniem programu przestrzennego szkół które powstały na obrzeżach parku nazwanego Parkiem Traugutta. Dla wzniesionych tuż po 1918 r. Zespołu Szkół Powszechnych nr 5 i 174 przy ul. Bonifraterskiej; Zespołu Szkół Powszechnych nr 12 i nr 172 przy ul. Szymanowskiej z roku 1936, autorstwa Romualda Gutta i Józefa Jankowskiego oraz dla Szkoły Przemysłu Graficznego im. Marszałka Józefa Piłsudskiego u zbiegu Konwiktorskiej i Zakroczymskiej z lat 1928-31, autorstwa Czesława Przybylskiego.

W kompozycję parku włączono, zrealizowany wcześniej, układ wokół krzyża Traugutta, którego oś kompozycyjna biegła prostopadle do głównej osi kompozycyjnej parku, krzyżując się pośrodku wielkiego placu zabaw – boiska (kompozycję i zmiany układu przestrzennego parku przedstawiono w dalszej części opracowania).

W roku 1928 tereny przy ul. Konwiktorskiej, pomiędzy szkołą a Parkiem Traugutta, przejmuje KS Polonia, budując jednocześnie wg pomysłu Tadeusza Tołwińskiego stadion wraz z budynkami klubowymi, z wejściem od strony Konwiktorskiej.

W 1928 r. wzniesiono gmach Wytwórni Papierów Wartościowych, na działce pomiędzy ul. Sanguszkii i Wójtowską, co spowodowało funkcjonalne odcięcie Nowego Miasta od wschodniej części parku.

W 1943 r., po upadku powstania w Getcie Warszawskim i jego wyburzeniu, poprowadzono ulicą Konwiktorską tory kolejki wąskotorowej wywożące gruz z getta na tereny dzisiejszego KS Spójnia. Na skrzyżowaniu z ulicą Zakroczymską tory skręcały i po łuku kierowały się wzdłuż Fortu Legionów i ogrodzenia byłego lazaretu, by następnie skręcić na północ równoległe do ulicy Wenedów. Tory zostały zdemontowane pod koniec II wojny, pozostał jedynie nasyp wzdłuż ul. Wenedów.

Pod koniec II wojny światowej forty Traugutta i Legionów zostały otoczone fortyfikacjami polowymi. Realizacja nowych fortyfikacji i poprowadzenie torów kolejki wąskotorowej pociągnęło za sobą wycięcie większości zieleni, co doskonale widać na niemieckich zdjęciach lotniczych z 1944 r. Ocalała jedynie najstarsza, centralna część Parku Traugutta.

W II połowie XX w., w związku z poprowadzeniem ważnych tras komunikacyjnych na granicy opracowania i koniecznością ich funkcjonalnego powiązania, zmienia się nieco przebieg ulic i ich funkcja. Stają się niezwykle ruchliwymi zjazdami i dojazdami do ww. tras. W 1959 r. zostaje oddana do użytku wraz z mostem Gdańskim obwodnica Śródmieścia (ul. Słomińskiego). Dojazd do niej poprowadzono ul. Międzyparkową, wzdłuż której poprowadzono nową linię tramwajową, a na początku XXI w. wytyczono ścieżki rowerowe. Podczas budowy obwodnicy zlikwidowano wiadukt nad ulicami Szymanowską i Krajewskiego pozostawiając podziemne przejście dla pieszych łączące Żoliborz ze Śródmieściem. Ulica Szymanowska, przecięta nową trasą, zmieniła swój przebieg i jest obecnie zjazdem do Wisłostrady poprzez ul. Zakroczymską i Wenedów. Ulica Sanguszki jest zjazdem z Wisłostrady i jednocześnie wjazdem na most Gdański poprzez ulicę Szymanowska.

Jak wynika z powyższego, stworzono bardzo skomplikowany węzeł drogowy, wytyczony dość przypadkowo z wykorzystaniem istniejących ulic, kierując się doraźnymi potrzebami, jednocześnie skutecznie izolując funkcjonalnie od siebie poszczególne części wcześniej jednorodnego założenia. Oddzielono go również od Nowego Miasta, poprzez poprowadzenie zjazdu na Wisłostradę z północnego Śródmieścia ulicami Konwiktorską i Sanguszki.

Dopiero w latach pięćdziesiątych uporządkowano i zagospodarowano tereny przy nowo powstającej obwodnicy Śródmieścia, wg projektu S. Bolka i T. Nurkiewicza, tworząc nowe założenie parkowe i nadając mu charakter krajobrazowy, jednocześnie adaptując zachowany układ alejek i zieleni. Na cyplu ziemnym, utworzonym w trakcie budowy kolejki wąskotorowej (wzdłuż u. Wenedów) ustawiono rzeźbę „Trzy kobiety” autorstwa Zofii Woźnej.

Tereny wokół fortu Traugutta zostają wydzielone z parku i zamienione na tereny sportowe.

Pomiędzy ulicami Konwiktorską, Bonifratską i Międzyparkową powstaje w 1954 r. nowy stadion klubu sportowego *Polonia* autorstwa Juliana Brzuchowskiego, powiększając swój obszar o tereny po zniszczonym w czasie wojny Zespole Szkół Powszechnych nr 5 i 174. Na głównej osi kompozycyjnej, biegnącej prostopadle do ul. Bonifratskiej i poprowadzonej dalej w stronę Wisły, Brzuchowski zaprojektował plac z centralnie umieszczoną fontanną i rzeźbą lekkoatlety, za którym zlokalizował główne wejście na trybuny, pod którymi znalazły się: zaplecze klubowe, hala sportowa i basen.

W 1974 r. zakończono budowę Wisłostrady, która okroiła powierzchnię parku od wschodu. W trakcie budowy drogi ziemi nie wywożono, a rozplantowano ją dolnym tarasie parku, tworząc blisko dwumetrową skarpe biegnącą wzdłuż ulicy, co dodatkowo spłaszczyło wizualnie skarpe. Wraz z realizacją tej inwestycji ostatecznie zlikwidowano tory kolejki prowadzącej do elektrowni na Powiślu.

## 9.2. Wytyczne konserwatorskie.

Budynek główny Stadionu Klubu Sportowego „Polonia”, dawnego Domu Sportowego ZS „Kolejarz”, wraz z częścią terenu został ujęty w gminnej ewidencji zabytków m.st. Warszawy, utworzonej na podstawie Zarządzenia Nr 2998 Prezydenta m.st. Warszawy z 24.07.2012 r. Planowana jest modernizacja stadionu polegająca na rozbudowie budynku głównego do wysokości 20 m, budowie w narożnikach działki od strony ul. Bonifratskiej nowych obiektów kubaturowych, które będą pełnić funkcje sportowe i pomocnicze.

Najistotniejsze zalecenia Mazowieckiego Wojewódzkiego Konserwatora Zabytków, które należy uwzględnić w projekcie modernizacji i rozbudowy Stadionu:

- o Zachowanie i przywrócenie osi kompozycyjnych zespołu.
- o Zachowanie ukształtowania i kompozycji placu przed wejściem na stadion wraz z fontanną i rzeźbą.
- o Zachowanie i remont historycznych nawierzchni na placu przed wejściem i wzdłuż osi kompozycyjnych.
- o Zachowanie historycznych ogrodzeń; ochronie podlega tylko część ogrodzenia wykonana z kutych elementów stalowych, zlokalizowana w części frontowej założenia od strony ul. Bonifratskiej i wzdłuż ulic Konwiktorskiej i Międzyparkowej. W ramach modernizacji i rozbudowy stadionu dopuszczalne byłoby również przemieszczenie fragmentów w/w ogrodzenia i usytuowanie ich w innym miejscu na terenie nieruchomości.
- o Bezwzględne zachowanie w niezmienionej formie (gabaryty, elewacje, dach, materiały wykończeniowe itp.) budynku głównego Stadionu Klubu Sportowego „Polonia” (dawnego Domu

Sportowego ZS „Kolejarz”), co rozumie się jako zachowanie obiektu historycznego, nie zaś zadaszenia trybuny. Rozwiązanie przestrzenne polegające na wykonaniu przebudowy i modernizacji istniejącej trybuny zachodniej, bez przebudowy frontowej części budynku, i wykonaniu nowego zadaszenia, którego wysokość nie przekraczałaby 20 m, zgodnie ze stanem istniejącym, jest zdaniem konserwatora zabytków dopuszczalne pod względem konserwatorskim. Dopuszcza się również zamknięcie przestrzeni pomiędzy nowym zadaszeniem a stropem istniejącego budynku przeszklonymi ścianami.

- o Ponadto, zgodnie z zaprezentowaną koncepcją, wszystkie projektowane trybuny, tj. zachodnia, północna, południowa i wschodnia będą spójne wysokościowo i stylistycznie.
- o Dopuszczenie nowej zabudowy przy ul. Bonifraterskiej — symetrycznie po obydwu stronach placu przed wejściem (bez naruszania jego formy). Dopuszczalna wysokość dla nowoprojektowanych obiektów, usytuowanych symetrycznie po obydwu stronach placu od strony ul. Bonifraterskiej, w związku z planowanym przeznaczeniem obiektów na potrzeby m.in. hali do koszykówki i siatkówki, powinna wynosić ok. 16m. Organ konserwatorski uznał, że w/w ograniczenie wysokościowe do 16 m jest wystarczające dla zapewnienia właściwej ekspozycji zabytkowego budynku i założenia.
- o Zakaz budowy parkingów naziemnych na całym obszarze przedmiotowych działek – dopuszczenie budowy parkingów podziemnych (bez naruszania zabytkowej tkanki obiektu).
- o Likwidacja zabudowy tymczasowej i przeniesienie zabudowań technicznych.
- o Zaleca się ponadto uporządkowanie terenu i przywrócenie układu i nawierzchni alejek oraz uzupełnienie parkowej kompozycji zieleni

## 10. **BUDŻET**

Maksymalny planowany łączny koszt wykonania prac, realizowanych na podstawie pracy konkursowej, której autor otrzyma nagrodę w postaci zaproszenia do negocjacji w trybie negocjacji z wolnej ręki, nie przekroczy kwoty **400.000.000** zł brutto (wraz z kosztem dokumentacji projektowej i nadzorów autorskich). Uczestnicy konkursu powinni uwzględnić w swoich analizach projektowych rozbicie powyższej kwoty na kwotę związaną z realizacją stadionu: **195.000.000** zł brutto oraz kwotę realizacji parkingu podziemnego z halą wielofunkcyjną, budynkiem wsparcia sportu oraz placem przed wejściem: **205.000.000** zł brutto.

# ROZDZIAŁ III

## WARUNKI I WYMAGANIA, JAKIE MUSZĄ SPEŁNIAĆ UCZESTNICY KONKURSU

### 1. KRYTERIA DOPUSZCZENIA UCZESTNIKÓW DO UDZIAŁU W KONKURSIE.

Uczestnikiem konkursu może być osoba fizyczna, osoba prawna lub jednostka organizacyjna nieposiadająca osobowości prawnej, zwana również „uczestnikiem konkursu samodzielnie biorącym udział w konkursie” bądź podmioty te występujące wspólnie, jako „Uczestnicy konkursu wspólnie biorący udział w konkursie”. W konkursie mogą wziąć udział Uczestnicy krajowi i zagraniczni (zagraniczni w znaczeniu posiadający siedzibę - miejsce zamieszkania – poza terytorium RP), spełniający następujące wymagania:

- Nie podlegają wykluczeniu z postępowania na podstawie art. 24 ust. 1 Ustawy Pzp.  
W przypadku „uczestników konkursu wspólnie biorących udział w konkursie” warunek ten musi spełnić każdy z Uczestników indywidualnie.
- Spełniają warunki udziału w konkursie.

### 2. WARUNKI UDZIAŁU W KONKURSIE.

2.1. Za spełniających warunki udziału w konkursie Organizator uzna Uczestników, którzy:

- a) wykażą, że dysponują osobami zdolnymi do wykonania pracy konkursowej. Warunek zostanie spełniony, jeśli uczestnik konkursu wykaże, że w składzie zespołu projektowego znajduje się co najmniej jedna osoba, która legitymuje się dyplomem ukończenia wyższej uczelni (studia magisterskie) w zakresie wymaganym dla uprawiania zawodu architekta,
- b) wykonali (jako projektant główny) przynajmniej jeden projekt budowlany i wykonawczy budowy lub rozbudowy stadionu piłkarskiego, lekkoatletycznego lub wielofunkcyjnego o pojemności co najmniej 5000 widzów z trybunami zadaszonymi, lub budowy wielofunkcyjnego obiektu sportowego, lub sportowo-widowiskowego o pojemności co najmniej 2000 widzów, lub obiektu użyteczności publicznej o kubaturze min. 60 tys. m<sup>3</sup>, które są w trakcie realizacji, lub zostały zrealizowane w okresie ostatnich 10 lat przed upływem terminu składania wniosków o dopuszczenie do udziału w konkursie.

2.2. W przypadku „uczestników konkursu wspólnie biorących udział w konkursie” warunek ten może być spełniony łącznie.

2.3. Oceny spełnienia warunków dokona Organizator konkursu w oparciu o wnioski o dopuszczenie do udziału w konkursie oraz oświadczenia i dokumenty wraz z nimi złożone.

### 3. OŚWIADCZENIA I DOKUMENTY WYMAGANE OD UCZESTNIKÓW KONKURSU ORAZ ICH FORMA

#### 3.1. Wniosek

Wniosek o dopuszczenie do udziału w konkursie przekazuje się na adres e-mail wskazany w pkt. 1.7, w terminie wskazanym w pkt. 4.1 Rozdziału I Regulaminu.

- a) **Oryginału Formularza wniosku o dopuszczenie do udziału w konkursie** – sporządzonego zgodnie ze wzorem określonym w Załączniku Z1.1 i podpisanego kwalifikowanym podpisem elektronicznym osoby/osób upoważnionej/upoważnionych do reprezentowania Uczestnika zgodnie z formą reprezentacji określoną w dokumencie rejestrowym właściwym dla formy organizacyjnej lub innym dokumencie;
- b) **Oryginału Formularza Jednolitego Europejskiego Dokumentu Zamówienia (JEDZ)** – sporządzonego zgodnie ze wzorem określonym w Załączniku Z1.3 i podpisanego kwalifikowanym podpisem elektronicznym osoby/osób upoważnionej/upoważnionych do reprezentowania Uczestnika zgodnie z formą reprezentacji określoną w dokumencie rejestrowym właściwym dla formy organizacyjnej lub innym dokumencie.

Szczegółowe zasady wypełniania JEDZ zostały określone w pkt. 5 niniejszego rozdziału.

- c) W przypadku, gdy wniosek o dopuszczenie do udziału w konkursie oraz JEDZ zostały podpisane przez inną osobę niż umocowana w dokumencie rejestrowym Wykonawcy, dokumentu (np. pełnomocnictwa) potwierdzającego, że oferta została złożona przez osobę upoważnioną do reprezentowania Wykonawcy.

Dokument pełnomocnictwa może zostać załączony do wniosku o dopuszczenie do udziału w konkursie w:

- o oryginale w postaci dokumentu elektronicznego podpisanego kwalifikowanym podpisem elektronicznym osoby/osób upoważnionej/upoważnionych do reprezentowania Wykonawcy zgodnie z formą reprezentacji, określoną w dokumencie rejestrowym właściwym dla formy organizacyjnej, lub
- o elektronicznej kopii dokumentu poświadczonej za zgodność z oryginałem przez notariusza, tj. podpisanej kwalifikowanym podpisem elektronicznym osoby posiadającej uprawnienia notariusza.

### 3.2. Oświadczenia i dokumenty potwierdzające spełnienie warunków udziału w postępowaniu:

- a) W celu potwierdzenia spełniania warunku dotyczącego dysponowania osobami, opisanego w pkt 2.1 lit. a), należy złożyć oświadczenie w formie JEDZ w zakresie części IV (kryteria kwalifikacji) C: *Zdolność techniczna i zawodowa sekcja: pracownicy techniczni lub służby techniczne odpowiedzialni(-e) za kontrolę jakości*, w którym należy szczegółowo opisać kwalifikacje zawodowe każdej osoby wskazanej do wykonania pracy konkursowej w odniesieniu do wszystkich wymagań Zamawiającego, opisanych w Rozdziale III pkt 2.1. lit. a) niniejszego Regulaminu (wpisując imię i nazwisko, nazwa wyższej uczelni i wydziału, nr i data nadania dyplomu oraz podstawę dysponowania daną osobą).
- b) W celu potwierdzenia spełniania warunku dotyczącego doświadczenia, opisanego w pkt 2.1 lit. b), należy złożyć oświadczenie w formie JEDZ w zakresie części IV (kryteria kwalifikacji) C: *Realizacja usług określonego rodzaju*, w którym należy szczegółowo opisać wykaz projektów w odniesieniu do wszystkich wymagań Zamawiającego, opisanych w Rozdziale III pkt 2.1. lit. b) niniejszego Regulaminu (wpisując nazwę inwestycji z podaniem powierzchni i (ewentualnie) ilości widzów, kwoty na realizację, daty rozpoczęcia i zakończenia inwestycji, nazwy zamawiającego: inwestora).
- c) dowody, że wykazane w formularzu JEDZ usługi zostały wykonane należycie, tj.:
- referencje bądź inne dokumenty wystawione przez podmiot, na rzecz którego usługi zostały wykonane;
  - oświadczenie Wykonawcy, jeżeli z uzasadnionej przyczyny o obiektywnym charakterze Wykonawca nie jest w stanie uzyskać dokumentów. W takim przypadku należy uzasadnić brak możliwości uzyskania dokumentów;
- d) Wykaz osób o których mowa w rozdziale III, pkt 2.1 lit. a), oraz w punkcie 3.2. lit. a), które będą wchodziły w skład zespołu projektowego, wg wzoru stanowiącego Załącznik Z1.1; Zmiana składu zespołu projektowego w postępowaniu konkursowym może zostać dokonana najpóźniej na 7 dni przed upływem terminu składania prac konkursowych. O dokonaniu zmiany Uczestnik powiadamia Organizatora poprzez złożenie oświadczenia wg wzoru Załącznika Z1.1A.
- e) W przypadku, gdy uczestnik Konkursu polega na zdolnościach lub sytuacji innych podmiotów - dokument (np. oryginał pisemnego zobowiązania innych podmiotów) potwierdzający, że uczestnik konkursu będzie dysponował niezbędnymi zasobami w stopniu umożliwiającym należyte wykonanie zamówienia publicznego oraz że stosunek łączący uczestnika konkursu z tymi podmiotami gwarantuje rzeczywisty dostęp do ich zasobów, o ile informacje przedstawione w JEDZ nie zawierają wymaganych informacji.
- Powyższy dokument powinien zawierać informacje dotyczące w szczególności:
- zakresu dostępnych uczestnikowi konkursu zasobów innego podmiotu,
  - sposobu wykorzystania zasobów innego podmiotu, przez uczestnika konkursu, przy wykonaniu zamówienia,
  - zakresu i okresu udziału innego podmiotu przy wykonywaniu zamówienia,



- czy podmiot, na zdolnościach którego uczestnik konkursu polega w odniesieniu do warunków udziału w postępowaniu dotyczących wykształcenia, kwalifikacji zawodowych lub doświadczenia, zrealizuje roboty budowlane lub usługi, których wskazane zdolności dotyczą (czy będzie brał udział w wykonaniu zamówienia).

Powyższy dokument może zostać załączony do wniosku o dopuszczenie do udziału w konkursie w oryginale w postaci dokumentu elektronicznego podpisanego kwalifikowanym podpisem elektronicznym osoby/osób upoważnionej/upoważnionych do reprezentowania zgodnie z formą reprezentacji podmiotu, na którego zdolnościach lub sytuacji polega Wykonawca, określoną w dokumencie rejestrowym właściwym dla formy organizacyjnej lub innym dokumencie, lub elektronicznej kopii dokumentu poświadczonej za zgodność z oryginałem, tj. podpisanej kwalifikowanym podpisem elektronicznym osoby/osób upoważnionej/upoważnionych do reprezentowania zgodnie z formą reprezentacji podmiotu, na którego zdolnościach lub sytuacji polega Wykonawca, określoną w dokumencie rejestrowym właściwym dla formy organizacyjnej lub innym dokumencie.

#### **4. WYMAGANIA DODATKOWE DOTYCZĄCE SKŁADANIA WSPÓLNYCH WNIOSKÓW O DOPUSZCZENIE DO UDZIAŁU W KONKURSIE.**

Zamawiający dopuszcza możliwość składania Wniosek przez dwóch lub więcej uczestników konkursu pod warunkiem, że taki Wniosek spełniać będzie następujące wymagania:

- 4.1. Uczestnicy konkursu występujący wspólnie są zobowiązani do ustanowienia Pełnomocnika do reprezentowania ich w postępowaniu albo do reprezentowania ich w postępowaniu i zawarcia umowy w sprawie przedmiotowego zamówienia publicznego.
- 4.2. Oryginał pełnomocnictwa (wg wzoru określonego w Załączniku Z1.2) powinien być załączony do Wniosku i zawierać w szczególności wskazanie:
  - nazwa konkursu, którego dotyczy,
  - wszystkich uczestników konkursu ubiegających się wspólnie o dopuszczenie do udziału w konkursie wymienionych z nazwy z określeniem adresu siedziby,
  - ustanowione Pełnomocnika oraz zakresu jego umocowania.
- 4.3. Dokument pełnomocnictwa musi być podpisany przez wszystkich uczestników konkursu (w tym pełnomocnika) ubiegających się wspólnie o dopuszczenie do udziału w konkursie. Podpisy muszą być złożone przez osoby uprawnione do składania oświadczeń woli wymienione we właściwym rejestrze lub ewidencji uczestników konkursu. Dokument musi być złożony w oryginale w postaci dokumentu elektronicznego podpisanego kwalifikowanym podpisem elektronicznym. osoby/osób upoważnionej/upoważnionych do reprezentowania Wykonawcy zgodnie z formą reprezentacji, określoną w dokumencie rejestrowym właściwym dla formy organizacyjnej, lub elektronicznej kopii dokumentu poświadczonej za zgodność z oryginałem przez notariusza, tj. podpisanej kwalifikowanym podpisem elektronicznym osoby posiadającej uprawnienia notariusza.

#### **Obowiązek ustanowienia Pełnomocnika spoczywa również na wspólnikach spółki cywilnej.**

- 4.4. Każdy z uczestników konkursu (każdy członek konsorcjum) składających Wniosek wspólną musi wykazać brak podstaw do wykluczenia, w tym celu każdy z członków konsorcjum wypełnia JEDZ.
- 4.5. W odniesieniu do warunków udziału w postępowaniu wymagania te muszą być spełnione wspólnie przez uczestników konkursu. W związku z powyższym poszczególne sekcje części IV (kryteria kwalifikacji) JEDZ wypełnia tylko ten członek konsorcjum, który dany warunek udziału w postępowaniu spełnia.
- 4.6. Formularz wniosku musi zostać podpisany przez Pełnomocnika lub wszystkich uczestników konkursu.

- 4.7. Wszelka korespondencja prowadzona będzie przez Organizatora wyłącznie z Pełnomocnikiem, którego adres należy wpisać w formularzu wniosku.
- 4.8. Zamawiający może zażądać umowy regulującej współpracę tych uczestników konkursu.

## **5. JEDNOLITY EUROPEJSKI DOKUMENT ZAMÓWIENIA (JEDZ) – ZASADY WYPEŁNIANIA.**

- 5.1. JEDZ obejmuje formalne oświadczenie uczestnika konkursu stwierdzające, że odpowiednia podstawa wykluczenia nie ma zastosowania lub, że odpowiednie kryterium kwalifikacji jest spełnione, a także zawiera istotne informacje wymagane przez Zamawiającego.

(Ileć w formularzu JEDZ pojawia się pojęcie *Wykonawca*, należy przez to rozumieć *uczestnika konkursu*)

- 5.2. Wypełniając formularz JEDZ:

- 5.2.1. w zakresie Części III (Podstawy wykluczenia) uczestnika konkurs w sekcji D: Podstawy wykluczenia o charakterze krajowym - składa oświadczenie czy:

- został skazany za przestępstwa przeciwko wiarygodności dokumentów, przestępstwa przeciwko mieniu i przestępstwa przeciwko obrotowi gospodarczemu (art. 24 ust. 1 pkt 13 lit. a) i pkt 14 ustawy Pzp), tj. m.in. za przestępstwa, o których mowa w art. 270-309 Kodeksu karnego [przestępstwa wiarygodności dokumentów, przestępstwa przeciwko mieniu i przestępstwa przeciwko obrotowi gospodarczemu] – w tym zakresie wykonawca powinien dodatkowo wykazać ewentualne środki naprawcze;
- wykonawca jest podmiotem zbiorowym, wobec którego sąd orzekł zakaz ubiegania się o zamówienie (art. 24 ust. 1 pkt 21 ustawy Pzp); zakaz orzekany jest w oparciu o przepisy ustawy z dnia 28 października 2002 r. o odpowiedzialności podmiotów zbiorowych za czyny zabronione pod groźbą kary (Dz. U. z 2015 r. poz. 1212, 1844 i 1855 oraz z 2016 r. poz. 437 i 544) – zasady związane ze stosowaniem środków naprawczych w tym zakresie nie obowiązują,
- orzeczono wobec niego tytułem środka zapobiegawczego zakaz ubiegania się o zamówienie (art. 24 ust. 1 pkt 22 ustawy Pzp); środek ten orzekany jest w oparciu o art. 276 Kodeksu karnego – zasady związane ze stosowaniem środków naprawczych w tym zakresie nie obowiązują.

- 5.2.2. w zakresie części IV (kryteria kwalifikacji) pole a: Ogólne oświadczenie dotyczące wszystkich kryteriów kwalifikacji – pole w formularzu jest nieaktywne, ponieważ uczestnika konkurs jest zobowiązany wypełnić jedynie sekcję C, zatem nie ma potrzeby jego wypełniania.

- 5.2.3. w zakresie części IV (kryteria kwalifikacji) sekcja C- **pracownicy techniczni lub służby techniczne odpowiedzialni(-e) za kontrolę jakości**, należy szczegółowo opisać kwalifikacje zawodowe każdej osoby wskazanej do wykonania pracy konkursowej w odniesieniu do wszystkich wymagań Zamawiającego, opisanych w Rozdziale III pkt. 2.1. lit. a) niniejszego Regulaminu (wpisując imię i nazwisko, rodzaj uprawnień, nr uprawnień oraz podstawę dysponowania daną osobą).

- 5.2.4. w zakresie części IV (kryteria kwalifikacji) C: *Realizacja usług określonego rodzaju*, należy szczegółowo opisać wykaz projektów w odniesieniu do wszystkich wymagań Zamawiającego, opisanych w Rozdziale III pkt 2.1. lit. b) niniejszego Regulaminu (wpisując nazwę inwestycji z podaniem powierzchni i (ewentualnie) ilości widzów, kwoty na realizację, daty rozpoczęcia i zakończenia inwestycji, nazwy zamawiającego: inwestora).

- 5.2.5. Część V formularza JEDZ nie dotyczy przyjętej procedury postępowania, wobec czego uczestnik konkursu nie wypełnia tej części formularza.

- 5.2.6. Formularz JEDZ wypełnia i podpisuje uczestnik konkursu.

- 5.2.7. W przypadku wspólnego ubiegania się o dopuszczenie do udziału w konkursie odrębny formularz JEDZ wypełnia i podpisuje każdy z uczestników wspólnie ubiegających się o

dopuszczenie do udziału w konkursie. W takim przypadku w formularzu JEDZ w zakresie Części II (informacje dot. uczestnika konkursu) sekcja A należy wpisać własne dane identyfikacyjne.

5.2.8. W przypadku gdy uczestnik konkursu powołuje się na zasoby innych podmiotów, zobowiązany jest przedłożyć wraz z Wnioskiem podpisany przez każdy z tych podmiotów odrębny formularz JEDZ.

5.2.9. Podmiot, na którego zdolnościach polega uczestnik konkursu w celu wykazania braku istnienia wobec niego podstaw wykluczenia oraz spełnienia, w zakresie, w jakim powołuje się na ich zasoby, warunków udziału w postępowaniu, wypełnia część II sekcja A i B, część III (podstawy wykluczenia) oraz część IV (kryteria kwalifikacji) w zakresie, w jakim uczestnik konkursu będzie polegał na zasobach danego podmiotu trzeciego.

5.3. Istnieje możliwość wypełnienia formularza JEDZ przy wykorzystaniu systemu dostępnego poprzez następującą stronę internetową <https://ec.europa.eu/growth/tools-databases/esp/> W tym celu należy podjąć następujące kroki:

5.3.1. Ze strony internetowej Organizatora konkursu, na której udostępniony został regulamin konkursu należy pobrać plik w formacie XML o nazwie „JEDZ” i zapisać go na dysku twardym.

5.3.2. Wejść na stronę <https://ec.europa.eu/growth/tools-databases/esp/>

5.3.3. Wybrać odpowiednią wersję językową

5.3.4. Wybrać opcję „Jestem **Wykonawcą**” (Uwaga! Powyższą opcję należy również zaznaczyć w przypadku, gdy formularz JEDZ wypełnia podmiot, na którego zasoby powołuje się uczestnik konkursu)

5.3.5. Zaimportować pobrany wcześniej plik

5.3.6. Wypełnić formularz (zaleca się zapisanie wypełnionego formularza).

5.3.7. Wydrukować, podpisać i załączyć do wniosku o dopuszczenie do udziału w konkursie.

5.4. Przy wypełnianiu formularza JEDZ uczestnik konkursu może skorzystać z instrukcji jego wypełniania zamieszczonej przez Urząd Zamówień Publicznych na stronie internetowej pod adresem:

[https://www.uzp.gov.pl/\\_data/assets/pdf\\_file/0015/32415/Instrukcja-wypelniania-JEDZ-ESPD.pdf](https://www.uzp.gov.pl/_data/assets/pdf_file/0015/32415/Instrukcja-wypelniania-JEDZ-ESPD.pdf)

**UWAGA! Jedyną dopuszczalną formą jest wersja pisemna JEDZ.**

5.5. **W przypadku, gdy uczestnik konkursu nie załączy do wniosku o dopuszczenie do udziału w konkursie wymaganego formularza JEDZ lub złożony formularz JEDZ jest niekompletny, zawiera błędy lub budzi wątpliwości Organizator wezwie uczestnika konkursu do jego uzupełnienia lub złożenia wyjaśnień, w terminie przez siebie wskazanym.**

## **6. INFORMACJE DOTYCZĄCE PRZYGOTOWANIA I SKŁADANIA WNIOSKU.**

6.1. Wniosek musi być sporządzony zgodnie z wymogami określonymi niniejszym Regulaminem.

6.2. Wniosek oraz wszelkie dokumenty wymagane w niniejszym regulaminie konkursu muszą spełniać następujące wymogi:

a) wniosek musi zostać sporządzony w języku polskim z zachowaniem formy pisemnej np.: na maszynie do pisania, komputerze lub ręcznie długopisem czytelnym pismem. Dokumenty które nie są sporządzane w języku polskim, przedkłada się z tłumaczeniem na język polski, poświadczonym przez uczestnika konkursu.

b) formularz wniosku i wszystkie dokumenty sporządzone przez uczestnika konkursu muszą być złożone w oryginale w postaci dokumentu elektronicznego podpisanego kwalifikowanym podpisem elektronicznym osoby/osób upoważnionej/upoważnionych do reprezentowania Wykonawcy zgodnie z formą reprezentacji, określoną w dokumencie rejestrowym właściwym dla formy organizacyjnej, lub elektronicznej kopii dokumentu poświadczonej za zgodność z

oryginałem przez notariusza, tj. podpisanej kwalifikowanym podpisem elektronicznym osoby posiadającej uprawnienia notariusza.

6.3. Dokumenty sporządzone w języku obcym (innym niż język polski), muszą być składane wraz z ich tłumaczeniem na język polski. W przypadku przedłożenia formularza JEDZ w innej niż polska wersja językowa należy załączyć do Wniosku tłumaczenie poświadczone przez uczestnika konkursu.

#### 6.4. Koszt przygotowania Wniosku

Uczestnicy ponoszą wszelkie koszty związane z przygotowaniem i złożeniem Wniosku.

#### 6.5. Zmiana lub wycofanie Wniosku

Uczestnik konkursu może wyłącznie przed upływem terminu składania Wniosków zmienić lub wycofać wniosek. Powiadomienie o wprowadzeniu zmian lub o wycofaniu Wniosku musi zostać złożone w sposób i formie przewidzianych dla złożenia Wniosku z zastrzeżeniem, że opakowania (koperty) będą zawierały dodatkowe oznaczenie „ZMIANA”/”WYCOFANIE - WNIOSKU”.

#### 6.6. Forma, termin i sposób składania Wniosku

6.6.1. Wniosek o dopuszczenie do udziału w konkursie przekazuje się na adres e-mail wskazany w pkt. 1.7, Rozdziału I Regulaminu.

6.6.2. Wniosek wraz z oświadczeniami i załącznikami należy złożyć przed upływem terminu określonego w Rozdziale I, pkt 4.1 Regulaminu.

6.6.3. Zaleca się ponumerowanie wszystkich stron.

6.7. Wnioski złożone po terminie nie będą rozpatrywane.

### **7. ZASADY KWALIFIKACJI I ZAPROSZENIA DO UDZIAŁU W KONKURSIE**

7.1. Organizator dokonuje oceny wniosków o dopuszczenie do udziału w konkursie zgodnie z warunkami określonymi w Regulaminie i przepisami Ustawy, a w razie potrzeby wzywa Uczestników do uzupełnienia Wniosków w zakresie określonym w art. 26 ust. 3, 3a i 4 Ustawy.

7.2. Po dokonaniu oceny spełniania warunków udziału w konkursie Organizator zaprosi do składania prac konkursowych uczestników konkursu spełniających wymagania określone w Regulaminie. Wszyscy Uczestnicy konkursu, którzy złożyli Wnioski o dopuszczenie do udziału w konkursie, zostaną powiadomieni o wynikach oceny i kwalifikacji.

7.3. Uczestnicy niespełniający wymagań podlegają wykluczeniu z udziału w konkursie.

### **8. PRAWA AUTORSKIE.**

8.1. Organizator zastrzega sobie prawo prezentacji i pierwszego publicznego udostępnienia wszystkich lub wybranych prac konkursowych, stanowiących utwór w rozumieniu ustawy z dnia 4 lutego 1994 r. o prawie autorskim i prawach pokrewnych (tekst jednolity: Dz. U. z 2017 r., poz. 880 z póź. zm.), podczas publicznej wystawy pokonkursowej, możliwość ich reprodukcji i publikacji za pomocą dowolnej techniki (w tym techniki drukarskiej, reprograficznej i zapisu cyfrowego), możliwość wytwarzania w sposób opisany powyżej egzemplarzy utworu i ich rozpowszechniania w formie katalogu wystawy (drukowanego lub cyfrowego), a także w sieci Internet, bez wynagrodzenia dla ich autorów (zespołów autorskich). W tym zakresie uczestnicy konkursu wyrażają zgodę na korzystanie przez Organizatora z ich majątkowych praw autorskich. Uczestnicy konkursu wyrażają ponadto zgodę na dokonywanie przez organizatora niezbędnych modyfikacji opracowania konkursowego na potrzeby jego prezentacji. Ustalenia te nie naruszają osobistych praw autorskich autorów prac. Oświadczenie uczestnika konkursu o wyrażeniu zgody na korzystanie z utworu w powyższym zakresie zawiera się w treści Załącznika Z1.1.

8.2. Przystąpienie do konkursu oznacza zgodę Uczestnika, że w przypadku, gdy złożona przez niego praca konkursowa zostanie nagrodzona lub otrzyma wyróżnienie, przeniesie on bez wynagrodzenia

na Organizatora autorskie prawa majątkowe do nieograniczonego rozporządzenia i korzystania z nagrodzonej (lub wyróżnionej) pracy w całości, bez ograniczeń terytorialnych, w szczególności na następujących polach eksploatacji:

- utwalenie - w dowolnej formie - w tym graficznie, elektronicznie, formach przestrzennych etc.;
- zwielokrotnienie przy użyciu wszelkich znanych technik, w tym w szczególności: graficznych, na nośnikach elektronicznych – w tym dyskach przenośnych, dyskietkach, płytach kompaktowych także CD - video, płytach w formacie DVD, w formie tekstowej, instalacji przestrzennych itp.;
- wprowadzenie do pamięci komputera;
- korzystanie z dzieła w sposób zgodny z jego przeznaczeniem;
- przesyłanie dzieła za pomocą sieci Internet i innych sieci, etc.;
- jak również zobowiązanie Uczestnika do zezwolenia na wykonywanie przez Organizatora praw zależnych do nagrodzonej (lub wyróżnionej) pracy konkursowej.
- rozpowszechnienie utworu, w tym publiczne udostępnienie w taki sposób, aby każdy mógł mieć do niego dostęp w miejscu i czasie przez siebie wybranym.

8.3. Uczestnik konkursu, który otrzymał nagrodę w postaci zaproszenia do udziału w postępowaniu o udzielenie zamówienia na szczegółowe opracowanie pracy konkursowej, na etapie udzielania nagród w konkursie (wypłaty nagrody pieniężnej), przeniesie na Organizatora (w formie umowy), prawa autorskie majątkowe do nagrodzonej pracy na następujących polach eksploatacji:

- a) korzystanie przez Zamawiającego lub podmiotu na rzecz którego Zamawiający przelał swoje prawa, z Utworu w celach związanych z realizacją inwestycji, w tym opracowanie wielobranżowej, kompletnej dokumentacji projektowej budowlano-wykonawczej dla zadania „Budowa Ośrodka Polonii przy ul. Konwiktorskiej 6” oraz użyczenia lub udostępnienia za pomocą elektronicznych środków przekazu lub zwielokrotnienia egzemplarzy Utworu na rzecz podmiotów i organów biorących udział w postępowaniu o udzielenie zamówienia publicznego na rzecz podmiotów i organów będących uczestnikami procesu inwestycyjnego obejmującego roboty budowlane, oraz na rzecz podmiotów i organów uczestniczących w rozpoznawaniu wynikłych sporów;
- b) dokonywanie opracowań, zmian, adaptacji, przeróbek w Utworze, których konieczność zaistniała w ramach realizacji Umowy z wykonawcą prac budowlanych oraz korzystanie i rozporządzenie tak zmienionym Utworem;
- c) wykorzystanie Utworu lub Utworu zmienionego zgodnie z pkt b) do budowy oraz wszelkich innych zmian całości lub części inwestycji, jakich dotyczyć będzie Utwór lub Utwór zmieniony.
- d) udzielania upoważnienia innym podmiotom na korzystanie z Utworu lub Utworu zmienionego zgodnie z pkt b),
- e) prawo do określania nazw opracowań, pod którymi będą one wykorzystywane lub rozpowszechniane;

8.4. Zmiany, adaptacje, czy przeróbki Utworu mogą nastąpić jedynie w uzasadnionych przypadkach. W przypadku, gdy zmiany mają charakter zmian zasadniczych, istotnych, uzasadniających wzrost wynagrodzenia za opracowanie szczegółowe pracy konkursowej — Autor Utworu wykona je za odrębnym wynagrodzeniem z zastrzeżeniem, że nie dotyczy to zmian, adaptacji czy przeróbek wynikających z Regulaminu konkursu w szczególności PFU, zaleceń Sądu Konkursowego lub prawomocnych decyzji uprawnionego organu, które zostaną sporządzone bez dodatkowego wynagrodzenia. Wszelkie istotne zmiany wynikłe po udzieleniu zamówienia na opracowanie pokonkursowe Utworu nie mogą prowadzić do zmiany charakteru tego opracowania i nie mogą być wprowadzane w celu uniknięcia przepisów ustawy Pzp.

8.5. Uczestnik konkursu oświadcza i zagwarantuje, iż korzystanie przez Zamawiającego z utworu, nie naruszy jakichkolwiek praw osób trzecich, w tym majątkowych i osobistych praw autorskich osób trzecich. W przypadku zgłoszenia Organizatorowi konkursu przez osoby trzecie roszczeń z tytułu naruszenia ich jakichkolwiek praw do utworów, w szczególności praw autorskich i pokrewnych, uczestnik konkursu:

- przejmie i zaspokoi wynikające z tego tytułu roszczenia względem Zamawiającego;

- zwolni Zamawiającego od odpowiedzialności z tytułu jakichkolwiek roszczeń, postępowań, szkód, strat, kar umownych lub wszelkich innych wydatków powstałych w związku z korzystaniem z utworów.
- 8.6. Dla uniknięcia wątpliwości Organizator konkursu zobowiązuje się do poszanowania autorskich praw osobistych Uczestnika, którego praca konkursowa zostanie nagrodzona (lub wyróżniona), w szczególności do oznaczania pracy konkursowej jego nazwiskiem lub pseudonimem.
- 8.7. Praca konkursowa nie może naruszać praw autorskich stron trzecich tak w zakresie merytorycznym, jak i wykorzystanych narzędzi do jej opracowania.
- 8.8. **Złożenie wniosku o dopuszczenie do udziału w konkursie jest równoznaczne z akceptacją przez Uczestnika powyższych zapisów w zakresie praw majątkowych.**

## **9. ZAPROSZENIE DO NEGOCJACJI I PODPISANIA UMOWY**

- 9.1. Dokumenty, które będą wymagane od autora pracy, która uzyskała I nagrodę. W celu potwierdzenia spełniania warunków określonych w pkt 1 niniejszego rozdziału oraz braku podstaw do wykluczenia w oparciu o zapisy art. 24 ust 1 *Ustawy* Organizator w postępowaniu prowadzonym w trybie zamówienia z wolnej ręki po zaproszeniu do negocjacji Uczestnika konkursu (Wykonawcy), którego praca uznana zostanie za najlepszą, będzie wymagał opisanych niżej dokumentów i wykazów:
- 9.1.1. Dokumentów poświadczających brak podstaw do wykluczenia z postępowania na podstawie przepisu art. 24 ust.1 *Ustawy Pzp*,
- 9.1.2. Wykazu osób, które będą uczestniczyć w wykonywaniu zamówienia, w szczególności odpowiedzialnych za świadczenie usług, wraz z informacjami na temat ich kwalifikacji zawodowych, doświadczenia i wykształcenia niezbędnych do wykonania zamówienia, a także zakresu wykonywanych przez nie czynności, oraz informacją o podstawie do dysponowania tymi osobami;
- 9.1.3. Pisemnego zobowiązania innych podmiotów do oddania Wykonawcy do dyspozycji niezbędnych zasobów na okres korzystania z nich przy wykonaniu zamówienia, jeżeli Wykonawca polega na wiedzy i doświadczeniu, potencjale technicznym, osobach zdolnych do wykonania zamówienia lub zdolnościach finansowych innych podmiotów, niezależnie od charakteru prawnego łączących go z nimi stosunków;
- 9.1.4. Oświadczenia, że osoby, które będą uczestniczyć w wykonywaniu zamówienia, posiadają wymagane uprawnienia, jeżeli ustawy nakładają obowiązek posiadania takich uprawnień;
- 9.1.5. Opłaconej polisy, a w przypadku jej braku innego dokumentu potwierdzającego, że wykonawca jest ubezpieczony od odpowiedzialności cywilnej w zakresie prowadzonej działalności związanej z przedmiotem zamówienia, na kwotę 5 mln złotych.
- 9.2. Negocjacje umowy odbywać się będą w oparciu o Istotne Postanowienia Umowy – Zakres szczegółowego opracowania pracy konkursowej, zawarte w Załączniku Z1.2 do Regulaminu.
- 9.3. Zamówienie będzie udzielone przez Miasto Stołeczne Warszawę, w imieniu którego będzie działał, Dyrektor SCS Aktywna Warszawa, na podstawie pełnomocnictwa Prezydenta m.st. Warszawy.
- 9.4. Organizator zastrzega sobie prawo zobowiązania Uczestnika konkursu, który otrzymał nagrodę w postaci zaproszenia do udziału w postępowaniu o udzielenie zamówienia na szczegółowe opracowanie pracy konkursowej, aby uwzględnił przy sporządzaniu projektu zalecenia Sądu Konkursowego.
- 9.5. Organizator może nie zawrzeć umowy w razie wystąpienia istotnej zmiany okoliczności powodującej, że realizacja inwestycji nie będzie leżała w interesie publicznym, jeżeli nie można było tego przewidzieć przed wszczęciem postępowania o udzielenie zamówienia. Organizator może nie zawrzeć umowy również, jeśli w wyniku negocjacji prowadzonych w trybie zamówienia z wolnej ręki

wystąpi jakakolwiek przesłanka skutkująca koniecznością unieważnienia postępowania zgodnie z art. 93 ust 1 ustawy Prawo zamówień publicznych.

- 9.6. W przypadku, gdy Uczestnik konkursu, który otrzymał nagrodę w postaci zaproszenia do udziału w postępowaniu o udzielenie zamówienia na szczegółowe opracowanie pracy konkursowej:
- nie wykaże spełniania warunków udziału w postępowaniu,
  - nie wykaże braku podstaw wykluczenia na podstawie przepisu art. 24 ust.1 Ustawy Pzp,
- lub gdy:
- w wyniku negocjacji nie dojdzie do zawarcia umowy w sprawie zamówienia publicznego z przyczyn leżących po stronie Wykonawcy (Uczestnika Konkursu),
  - dojdzie do rozwiązania umowy z przyczyn leżących po stronie Wykonawcy,
  - zaistnieją okoliczności wskazanej w art.93 ust.1 pkt 4. Ustawy Pzp,
- opracowanie zamówienia, którego zakres wskazano w punkcie 9.7 Zamawiający może zlecić innemu podmiotowi, w odrębnym postępowaniu przetargowym. Koncepcja zawarta w pracy konkursowej zostanie użyta jako wkład do SIWZ. Uczestnik konkursu przekaze Organizatorowi niezbędne prawa do wykorzystania swojej pracy konkursowej w tym zakresie (w ramach otrzymanej nagrody pieniężnej).
- 9.7. Zakres szczegółowego opracowania pracy po konkursie zawarto w Załączniku Z1.4 do Regulaminu: Istotne Postanowienia Umowy.
- W szczególności w zakres umowy wejdzie:
- uszczegółowienie koncepcji konkursowej w zakresie objętym opracowaniem konkursowym, z uwzględnieniem zaleceń sądu konkursowego i Zamawiającego.
  - opracowanie wielobranżowej dokumentacji projektowej ośrodka Polonia wraz z projektem przyłączy.

# ROZDZIAŁ IV

## PRACE KONKURSOWE – OPRACOWANIE I SKŁADANIE

### 1. ZASADY OPRACOWANIA PRACY KONKURSOWEJ

- 1.1. Pracę konkursową musi cechować czytelność i funkcjonalność przyjętej zasady koncepcji, realność i ekonomika przyjętych rozwiązań oraz wartości programowo – przestrzenne. Nie będą rozpatrywane prace konkursowe, które zostały opracowane w sposób umożliwiającą identyfikację ich autorów.

### 2. WYMAGANIA FORMALNE WOBEC SKŁADANYCH PRAC

- 2.1. Praca konkursowa musi składać się z części opisowej oraz części graficznej. Całość pracy konkursowej musi być sporządzona w języku polskim.
- 2.2. Część rysunkową należy podać na jednostronnie zadrukowanych planszach, opartych na lekkim, sztywnym podkładzie. Każda plansza w formacie 100x70 cm w układzie poziomym (max 8 plansz). Część opisową należy złożyć w formie oprawionego zeszytu w formacie A3 z ponumerowanymi stronami (max 8 jednostronnie-zadrukowanych stron opisu + plansze pomniejszone do formatu A3). Część opisową należy złożyć w 2 egzemplarzach.
- 2.3. W celu umożliwienia wykorzystania prac, zgodnie z Regulaminem, jego Uczestnicy zobowiązani są do przekazania Organizatorowi całości opracowania pracy konkursowej w postaci zapisu elektronicznego. Zapis powinien zawierać również prezentację projektu konkursowego w formacie pdf na potrzeby dyskusji publicznej, zawierającą wszystkie elementy graficzne zawarte na planszach konkursowych, w skali umożliwiającej ich prawidłowe odczytanie na ekranie opatrzone objaśniającymi opisami. Zapis należy przekazać na płytach CD, DVD, karcie pamięci SD lub pendrive'ie w formatach:
- o dla plansz: PDF, JPEG, TIFF w rozdzielczości min. 300 DPI dla wielkości rzeczywistej.
  - o dla części opisowej: DOC, RTF, XLS
  - o dla prezentacji: PDF.
- Prace wystarczy zapisać w jednym ze wskazanych formatów, odpowiednim dla typu dokumentu. Część cyfrowa pracy konkursowej nie będzie podlegała ocenie i zostanie otwarta dopiero po rozstrzygnięciu konkursu. Część ta zostanie wykorzystana jedynie do celów wystawienniczych i publikacyjnych.

### 3. ZAKRES OPRACOWANIA PRACY KONKURSOWEJ

Praca konkursowa musi zawierać następujące elementy:

- 3.1. CZĘŚĆ GRAFICZNA ( plansze formatu 100x70 cm), ZAWIERAJĄCA:
- 3.1.1. Rysunek koncepcji zagospodarowania całego terenu wykonany na załączonej do Regulaminu mapie sytuacyjno-wysokościowej w skali 1:500, z naniesionym rzutem stadionu (na wysokości zwieńczenia trybun) oraz rzutami dachów pozostałych budynków (bez wymogu zachowania orientacji północnej).
- 3.1.2. Rzuty poszczególnych kondygnacji stadionu w skali 1:250. Wymóg pokazania murawy stadionu jedynie na jednym, wybranym rzucie.
- 3.1.3. Rzuty poszczególnych kondygnacji hali wielofunkcyjnej i centrum wsparcia sportu w skali 1:250;
- 3.1.4. Charakterystyczny rzut kondygnacji podziemnej – parkingu, w skali 1:250;
- 3.1.5. Minimum dwa przekroje (podłużny i poprzeczny) przez stadion w skali 1:250 z uwzględnieniem trybun i zadaszenia (z pokazaniem zasad konstrukcji oraz analizą widoczności boiska i oświetlenia);
- 3.1.6. Minimum jeden przekrój przez halę wielofunkcyjną i centrum wsparcia sportu wraz z przekrojem przez garaż podziemny, w skali 1:250;
- 3.1.7. Elewacje wszystkich budynków i stadionu nie pokazane na wizualizacjach, w skali 1:100;



- 3.1.8. Minimum trzy wizualizacje lub perspektywy niezbędne do przedstawienia koncepcji, z zaznaczeniem miejsca i kąta danego ujęcia na planszy koncepcji zagospodarowania terenu, w tym obligatoryjnie;
  - o z lotu ptaka pokazującą teren opracowania naniesioną obligatoryjnie na fotografię umieszczoną w Załączniku Z3.3 (widok\_z\_lotu\_ptaka.jpg),
  - o z pokazaniem fragmentu wnętrza od strony widowni (z pozycji widza),
  - o z poziomu człowieka od strony ulicy Konwiktorskiej.
- 3.1.9. Charakterystyczne detale architektoniczne oraz rozwiązania szczegółowe elementów zagospodarowania, takich jak nawierzchnie, mała architektura, w skali odpowiedniej do zaprezentowania proponowanych rozwiązań,
- 3.1.10. Schematy obrazujące obrazujący ideę funkcjonowania; dojścia, wejścia, schemat ewakuacji,
- 3.1.11. Rysunki sporządzone w skali powinny posiadać graficzną podziałkę liniową. Zawartość plansz można uzupełnić o inne formy i elementy prezentacji uznane przez Uczestnika za właściwe, np.: schematy powiązań, schematy działania infrastruktury sportowej.

### 3.2. CZEŚĆ OPISOWĄ (zeszyt A3) ZAWIERAJĄCA:

- 3.2.1. Zwięzły opis koncepcji architektonicznej wraz z opisem przyjętych rozwiązań materiałowych i technicznych, proekologicznych, energooszczędnych i zmniejszających koszty eksploatacji.
- 3.2.2. Tabelę zawierającą **łącznie koszty wykonania prac** realizowanych na podstawie pracy konkursowej (**w tym koszt dokumentacji projektowej**), w rozbiciu na zagospodarowanie terenu, infrastrukturę, oraz poszczególne etapy realizacyjne wskazane w punkcie 2.4 rozdz. II.
- 3.2.3. Opis uwzględniający elementy koncepcji trudne do pokazania w części graficznej,
- 3.2.4. **Wszystkie plansze z części graficznej zmniejszone do formatu A3,**
- 3.2.5. Część opisową **można** uzupełnić o dodatkowe schematy, tabele i zdjęcia,

### 3.3. CZEŚĆ FORMALNA (pierwsza zamknięta koperta):

Zawierającą Kartę Identyfikacyjną wg wzoru **Załącznika Z1.4** zawierający wszystkie elementy pracy.  
**Uwaga: Kartę Identyfikacyjną i nośnik danych cyfrowych należy umieścić w osobnych zamkniętych kopertach.**

### 3.4. NOŚNIK DANYCH (druga zamknięta koperta).

Nośnik danych o którym mowa pkt 2.3, niniejszego rozdziału, należy złożyć w zamkniętej kopercie, która zostanie otwarta zaraz po rozstrzygnięciu konkursu w celu usprawnienia pracy związanej z organizacją wystawy. Należy zwrócić uwagę na pozbawienie plików cech umożliwiających identyfikację autorów. Dokumenty na nośniku elektronicznym nie mogą być chronione hasłem lub zabezpieczone w inny sposób przed korzystaniem z nich przez Zamawiającego. Kopertę należy opisać jako: „**NOŚNIK ELEKTRONICZNY**”

3.5. Materiały wykraczające poza zakres pracy konkursowej nie będą rozpatrywane.

## 4. OZNACZENIE PRAC KONKURSOWYCH

- 4.1. Wszystkie elementy pracy powinny zostać umieszczone w opakowaniu. Praca konkursowa (opakowanie, wszystkie plansze, pierwsza strona (**tylko!**) części opisowej oraz zamknięte koperty muszą być oznaczona kodem rozpoznawczym wybranym dowolnie przez Uczestnika, stanowiącym ciąg sześciu cyfr, dalej zwanym **Kodem**. Kod należy umieścić na wszystkich elementach pracy (prawy górny róg elementu pracy, pole o wymiarach 1 x 6 cm). Przy wyborze sześciocyfrowego kodu nie należy stosować sekwencji liczbowych, składających się z tej samej cyfry lub z kolejnych sześciu cyfr następujących po sobie.
- 4.2. Na żadnej z plansz opracowania graficznego, na żadnej ze stron opisu pracy konkursowej, jak i na opakowaniu pracy nie można umieszczać opisów lub znaków graficznych umożliwiających

identyfikację autora pracy przed rozstrzygnięciem konkursu. Prace konkursowe zawierające oznaczenia, o których mowa powyżej, nie będą podlegały ocenie w ramach konkursu.

## **5. SKŁADANIE PRAC KONKURSOWYCH**

- 5.1. Prace konkursowe należy składać za pokwitowaniem odbioru (**Załącznik Z1.6**) w opakowaniu uniemożliwiającym ich bezśladowe otwarcie oraz uszkodzenie, opatrzone napisem: „KONKURS POLONIA” oraz oznaczonych Kodem. **W przypadku przestania pracy konkursowej za pośrednictwem poczty lub firmy kurierskiej, adres i nazwa podane na kopercie nie mogą być adresem i nazwą Uczestnika.**
- 5.2. **Termin złożenia prac konkursowych:**  
**Prace można składać w dniach i w godzinach pracy Urzędu (8.00-16.00) w terminie podanym w punkcie 4 rozdziału I Regulaminu.** W przypadku wysyłania pracy za pośrednictwem poczty lub firmy kurierskiej pod uwagę brana jest data i godzina dostarczenia. Prace konkursowe dostarczone po terminie **nie będą rozpatrywane** i zostaną zwrócone po rozstrzygnięciu Konkursu dokonany przez Sąd Konkursowy.
- 5.3. **Miejsce złożenia prac konkursowych:**  
Biuro Architektury i Planowania Przestrzennego, ul. Marszałkowska 77/79, 00-683 Warszawa.  
**Pokój 512b.**
- 5.4. Każdy Uczestnik może złożyć tylko jedną pracę. Uczestnik, który złoży więcej niż jedną pracę zostanie wykluczony. Za złożenie pracy uważa się również dokonanie takiej czynności wspólnie z innym Uczestnikiem.
- 5.5. Praca konkursowa złożona przez Uczestnika może być wycofana wyłącznie przed upływem terminu do składania prac konkursowych. Wycofanie pracy może nastąpić po przedstawieniu oryginalnego pokwitowania odbioru pracy, wystawionego przez Organizatora konkursu.
- 5.6. Wprowadzenie zmian i uzupełnień do pracy konkursowej możliwe jest wyłącznie przed upływem terminu do składania prac konkursowych. Wprowadzenie zmian lub uzupełnień pracy konkursowej, musi nastąpić z zachowaniem wymogów określonych dla pracy konkursowej, z zastrzeżeniem, że opakowania (koperty) będą zawierały dodatkowe oznaczenie: ZMIANA/UZUPEŁNIENIE PRACY KONKURSOWEJ – KOKURS POLONIA”.
- 5.7. Prace konkursowe przesłane pocztą, kurierem lub dostarczone w inny sposób, które dotrą do Zamawiającego po terminie składania prac, co zostanie potwierdzone w sporządzonym protokole, nie będą uznane za złożone i mogą być odebrane przez Uczestnika wyłącznie na koszt Uczestnika.
- 5.8. Uczestnicy konkursu ponoszą wszelkie koszty związane z przygotowaniem i złożeniem pracy konkursowej, Zamawiający nie przewiduje zwrotu kosztów wykonanej pracy i poniesionych nakładów, zwrotu opakowań prac ani odsyłania prac na swój koszt.
- 5.9. Prace konkursowe zostaną zaszyfrowane przez Sekretarza Konkursu, poprzez nadanie indywidualnego, trzycyfrowego kodu każdej pracy. Z czynności tej sporządzony zostanie protokół, który zostanie przekazany Kierownikowi Zamawiającego.

# ROZDZIAŁ V

## OCENA PRAC KONKURSOWYCH

### 1. TRYB OCENY PRAC KONKURSOWYCH

- 1.1. Oceny prac dokonuje Sąd Konkursowy, na posiedzeniach zamkniętych, oceniając zgodność prac z wymaganiami określonymi w Regulaminie i kryteriami oceny prac konkursowych ustalonych w pkt 2 niniejszego rozdziału.
- 1.2. Prace niespełniające wymagań określonych w Regulaminie nie będą podlegały ocenie.
- 1.3. Sąd Konkursowy rozstrzyga Konkurs, dokonując wyboru najlepszych prac konkursowych, a w szczególności:
  - 1.3.1. Wskazuje prace, które powinny być nagrodzone wraz z rodzajem i wysokością nagrody,
  - 1.3.2. Sporządza opinie o pracach konkursowych, nagrodzonych i wyróżnionych,
  - 1.3.3. Przedstawia Kierownikowi Zamawiającego ocenę wszystkich prac,
  - 1.3.4. Przygotowuje uzasadnienie rozstrzygnięcia konkursu,
  - 1.3.5. Przedstawia wyniki konkursu do zatwierdzenia Kierownikowi Zamawiającego.
- 1.4. Po rozstrzygnięciu konkursu Sąd Konkursowy dokona odtajnienia i identyfikacji wszystkich prac, przyporządkowując prace poszczególnym Uczestnikom.
- 1.5. O rozstrzygnięciu konkursu oraz o miejscu i terminie ogłoszenia wyników konkursu Organizator zawiadomi Uczestników, którzy złożyli prace konkursowe, informując jednocześnie na swojej stronie internetowej [www.architektura.um.warszawa.pl/konkurspolonia](http://www.architektura.um.warszawa.pl/konkurspolonia)
- 1.6. Organizator przewiduje publiczną wystawę wszystkich złożonych prac oraz dyskusję pokonkursową.
- 1.7. W przypadku stwierdzenia, po identyfikacji prac konkursowych, że praca konkursowa została złożona przez Uczestnika niezaproszonego do złożenia pracy konkursowej lub jeśli Uczestnik konkursu występuje w więcej niż jednej pracy konkursowej, taka praca lub prace zostaną uznane za nieważne.

### 2. KRYTERIA OCENY PRAC KONKURSOWYCH

- 2.1. Prace konkursowe oceniane będą według podanych poniżej kryteriów.

Kryteria oceny pracy konkursowej	Waga procentowa
Atrakcyjność i funkcjonalności proponowanych rozwiązań architektonicznych i urbanistycznych.	30 %
Zgodność koncepcji konkursowej z wytycznymi Zamawiającego	30 %
Integralność kompozycji całości	20 %
Realność i ekonomika proponowanych rozwiązań (koszty realizacji, eksploatacji oraz energooszczędność).	20 %

- 2.2. Każda z prac konkursowych zostanie oceniona przez Sąd Konkursowy na podstawie powyższych kryteriów.
- 2.3. Przyjmuje się, że 1%=1 punkt i w taki sposób zostanie przeliczona liczba punktów w każdym z kryteriów.
- 2.4. Za najlepszą uznana zostanie praca konkursowa, która uzyska łącznie najwyższą liczbę punktów:
  - o aby uzyskać pierwszą nagrodę - praca konkursowa musi uzyskać co najmniej **75** punktów;
  - o aby uzyskać drugą lub trzecią nagrodę - praca konkursowa musi uzyskać co najmniej **65** punktów.
- 2.5. Ewentualne wyróżnienia będą przyznane pracom, które po uszeregowaniu przez Sąd Konkursowy, zajmą kolejne miejsca w Konkursie lub, w ocenie Sądu Konkursowego, będą warte wyróżnienia za przedstawione w nich wyjątkowe rozwiązania.

# ROZDZIAŁ VI

## NAGRODY I OGŁOSZENIE WYNIKÓW KONKURSU

### 1. NAGRODY

1.1. Organizator przyzna nagrody uczestnikom konkursu, którzy uzyskają najwyższe oceny prac konkursowych odpowiadających warunkom, określonym w Regulaminie. Rodzaj i wysokość nagród jest uzależniona od oceny pracy dokonanej przez Sąd Konkursowy, w oparciu o kryteria oceny prac wskazane w niniejszym Regulaminie.

1.1. Organizator konkursu przewiduje przyznanie następujących nagród i wyróżnień:

**I nagroda** pieniężna w wysokości **100 000 zł.**

**oraz zaproszenie do negocjacji w trybie zamówienia z wolnej ręki**

**II nagroda** pieniężna w wysokości **50 000 zł.**

**III nagroda** pieniężna w wysokości **25 000 zł.**

oraz pulę do wypłat za ewentualne **wyróżnienia**, w łącznej wysokości **25 000 zł.**

1.2. Kwoty podane powyżej są kwotami brutto. Nagrody i ewentualne wyróżnienia pieniężne podlegają opodatkowaniu zgodnie ze stosownymi przepisami. Po zakończeniu konkursu a także po dokonaniu wypłat nagród i ewentualnych wyróżnień, Organizator Konkursu staje się właścicielem nagrodzonych i wyróżnionych prac konkursowych. Prace konkursowe, którym nie przyznano nagród i wyróżnień, będą do odebrania po zakończeniu wystawy pokonkursowej, za zwrotem pokwitowania złożenia pracy. Po upływie 4 lat od dnia rozstrzygnięcia konkursu nieodebrane prace zostaną komisyjnie zniszczone.

1.3. Sąd Konkursowy zastrzega sobie prawo do ograniczenia liczby nagród, jeśli w ocenie Sądu Konkursowego złożone prace nie spełnią kryteriów oceny prac w stopniu pozwalającym na ich przyznanie. Kierownik zamawiającego, samodzielnie lub na wniosek Sądu Konkursowego, zastrzega sobie możliwość innego podziału całej kwoty przeznaczonej na nagrody dla poszczególnych nagrodzonych prac. Zmiany wysokości nagród mogą odbywać się w ramach przyznanej na całość nagród kwoty.

1.4. Nagrody pieniężne będą wypłacone nie wcześniej niż 15 dni od daty zatwierdzenia wyniku konkursu.

### 2. OGŁOSZENIE I PREZENTACJA WYNIKÓW KONKURSU

2.1. Publiczne ogłoszenie wyników konkursu odbędzie się w terminie wskazanym przez Organizatora. O terminie, miejscu oraz godzinie ogłoszenia wyników konkursu Organizator powiadomi uczestników konkursu poprzez ogłoszenie na stronie internetowej Konkursu:

[www.architektura.um.warszawa.pl/konkurspolonia](http://www.architektura.um.warszawa.pl/konkurspolonia)

2.2. Niezwłocznie po ustaleniu wyników konkursu, Organizator zawiadamia uczestników konkursu o wynikach i otrzymanych ocenach, podając imię i nazwisko albo nazwę, siedzibę oraz miejsce zamieszkania i adres, jeżeli jest miejscem wykonywania działalności autora wybranej pracy konkursowej albo autorów wybranych prac konkursowych.

- 2.3. Niezwłocznie po oficjalnym ogłoszeniu wyników konkursu Zamawiający przekaze ogłoszenie o jego wynikach Urzędowi Publikacji Unii Europejskiej.
- 2.4. Po rozstrzygnięciu konkursu, wszystkie lub wybrane prace konkursowe zostaną zaprezentowane na wystawie oraz zamieszczone w okolicznościowym wydawnictwie, a także odbędzie się dyskusja pokonkursowa, o czym Organizator konkursu zawiadomi odrębnie.

# ROZDZIAŁ VII

## INNE POSTANOWIENIA REGULAMINU

### 1. ZOBOWIĄZANIA UCZESTNIKÓW KONKURSU

Po zakończeniu konkursu, a także po dokonaniu wypłat nagród i ewentualnych wyróżnień, Organizator staje się właścicielem nagrodzonych i wyróżnionych prac konkursowych. Prace konkursowe, którym nie przyznano nagród i wyróżnień, będą do odebrania, za zwrotem pokwitowania złożenia pracy, po zakończeniu wystawy pokonkursowej.

### 2. INFORMACJA RODO

W związku z realizacją wymogów Rozporządzenia Parlamentu Europejskiego i Rady (UE) 2016/679 z dnia 27 kwietnia 2016 r. w sprawie ochrony osób fizycznych w związku z przetwarzaniem danych osobowych i w sprawie swobodnego przepływu takich danych oraz uchylenia dyrektywy 95/46/WE (ogólne rozporządzenie o ochronie danych „RODO”), informujemy o zasadach przetwarzania Pani/Pana danych osobowych oraz o przysługujących Pani/Panu prawach z tym związanych.

- 2.1. Administratorem Pani/Pana danych osobowych przetwarzanych w Urzędzie m.st. Warszawy jest:  
**Prezydent m.st. Warszawy, pl. Bankowy 3/5, 00-950 Warszawa.**
- 2.2. Jeśli ma Pani/Pan pytania dotyczące sposobu i zakresu przetwarzania Pani/Pana danych osobowych w zakresie działania Urzędu m.st. Warszawy, a także przysługujących Pani/Panu uprawnień, może się Pani/Pan skontaktować się z Inspektorem Ochrony Danych w Urzędzie m.st. Warszawy za pomocą adresu [iod@um.warszawa.pl](mailto:iod@um.warszawa.pl)
- 2.3. Administrator danych osobowych – Prezydent m.st. Warszawy – przetwarza Pani/Pana dane osobowe na podstawie obowiązujących przepisów prawa, tj. ustawy z dnia 29 stycznia 2004 r. Prawo zamówień publicznych oraz aktów wykonawczych do niej wydanych; ustawy z dnia 10 maja 2018 r. o ochronie danych osobowych, Rozporządzenia Parlamentu Europejskiego i Rady (UE) 2016/678 z dnia 27 kwietnia 2016 r. w sprawie ochrony osób fizycznych w związku z przetwarzaniem danych osobowych i w sprawie swobodnego przepływu tych danych, ustawy z dnia 27 sierpnia 2009 r. o finansach publicznych, ustawy z dnia 6 września 2001 r. o dostępie do informacji publicznej, ustawy z dnia 14 lipca 1983 r. o narodowym zasobie archiwalnym i archiwach;
- 2.4. Pani/Pana dane osobowe przetwarzane są w celu/celach wypełnienia obowiązków prawnych ciążących na Urzędzie m.st. Warszawy, tj. Prowadzenie i nadzór nad postępowaniami o udzielenie zamówienia publicznego.
- 2.5. W związku z przetwarzaniem danych w celu/celach, o których mowa w pkt 2.4, odbiorcami Pani/Pana danych osobowych mogą być:
  - o organy władzy publicznej oraz podmioty wykonujące zadania publiczne lub działające na zlecenie organów władzy publicznej, w zakresie i w celach, które wynikają z przepisów powszechnie obowiązującego prawa;
  - o inne podmioty, które na podstawie stosownych umów podpisanych z m.st. Warszawą przetwarzają dane osobowe dla których Administratorem jest Prezydent m.st. Warszawy.
- 2.6. Pani/Pana dane osobowe będą przechowywane przez okres wynikający z przepisów ustawy Prawo zamówień publicznych, ustawy z dnia 14 lipca 1983 r. o narodowym zasobie archiwalnym i archiwach oraz aktów wykonawczych do niej wydanych, tj. okres niezbędny do realizacji celu/celów określonych w pkt 2.4, a po tym czasie przez okres oraz w zakresie wymaganym przez przepisy powszechnie obowiązującego prawa, w szczególności ze względu na cele archiwalne w interesie publicznym, cele badań naukowych lub historycznych lub cele statystyczne.

2.7. W związku z przetwarzaniem Pani/Pana danych osobowych przysługują Pani/Panu następujące uprawnienia:

- prawo dostępu do danych osobowych, w tym prawo do uzyskania kopii tych danych;
- prawo do żądania sprostowania (poprawiania) danych osobowych – w przypadku, gdy dane są nieprawidłowe lub niekompletne;
- prawo do żądania usunięcia danych osobowych (tzw. prawo do bycia zapomnianym), w przypadku, gdy:
  - dane nie są już niezbędne do celów, dla których były zebrane lub w inny sposób przetwarzane,
  - dane osobowe przetwarzane są niezgodnie z prawem,
  - dane osobowe muszą być usunięte w celu wywiązania się z obowiązku wynikającego z przepisów prawa;
- prawo do żądania ograniczenia przetwarzania danych osobowych – w przypadku, gdy:
  - osoba, której dane dotyczą kwestionuje prawidłowość danych osobowych,
  - przetwarzanie danych jest niezgodne z prawem, a osoba, której dane dotyczą, sprzeciwia się usunięciu danych, żądając w zamian ich ograniczenia,
  - Administrator nie potrzebuje już danych dla swoich celów, ale osoba, której dane dotyczą, potrzebuje ich do ustalenia, obrony lub dochodzenia roszczeń,
  - osoba, której dane dotyczą, wniosła sprzeciw wobec przetwarzania danych, do czasu ustalenia czy prawnie uzasadnione podstawy po stronie Administratora są nadrzędne wobec podstawy sprzeciwu;
- prawo sprzeciwu wobec przetwarzania danych – w przypadku, gdy **łącznie** spełnione są następujące przesłanki:
  - zaistnieją przyczyny związane z Pani/Pana szczególną sytuacją, w przypadku przetwarzania danych na podstawie zadania realizowanego w interesie publicznym lub w ramach sprawowania władzy publicznej przez Administratora,
  - przetwarzanie jest niezbędne do wykonania zadania realizowanego w interesie publicznym lub w ramach sprawowania władzy publicznej powierzonej Administratorowi lub jest niezbędne do celów wynikających z prawnie uzasadnionych interesów realizowanych przez Administratora lub przez stronę trzecią, z wyjątkiem sytuacji, w których nadrzędny charakter wobec tych interesów mają interesy lub podstawowe prawa i wolności osoby, której dane dotyczą, wymagające ochrony danych osobowych, w szczególności gdy osoba, której dane dotyczą jest dzieckiem;
- ze względu na fakt, iż jedyną przesłanką przetwarzania danych osobowych stanowi przepis prawa, nie przysługuje Pani/Panu prawo do przenoszenia danych.

2.8. W przypadku powzięcia informacji o niezgodnym z prawem przetwarzaniu w Urzędzie m.st. Warszawy Pani/Pana danych osobowych, przysługuje Pani/Panu prawo wniesienia skargi do organu nadzorczego właściwego w sprawach ochrony danych osobowych.

**2.9. Podanie przez Panią/Pana danych osobowych jest obowiązkowe, gdyż przesłankę przetwarzania danych osobowych stanowi przepis prawa.**

2.10. Pani/Pana dane mogą być przetwarzane w sposób zautomatyzowany i nie będą profilowane.

### **3. INFORMACJE O ZAŁĄCZNIKACH**

#### **3.1. Załączniki formalne (do wykorzystania na etapie składania Wniosków o dopuszczenie)**

Z1.1	Wzór wniosku o dopuszczenie do udziału w konkursie.
Z1.1 A	Oświadczenie o zmianie składu zespołu projektowego
Z1.2	Wzór Pełnomocnictwa
Z1.3	Jednolity europejski dokument zamówieniowy (JEDZ)
Z1.4	Zakres szczegółowego opracowania pracy konkursowej (Istotne Postanowienia Umowy)

#### **3.2. Załączniki formalne (do wykorzystania na etapie składania pracy konkursowej):**

Z1.5	Karta Identyfikacyjna
Z1.6	Pokwitowanie złożenia pracy konkursowej

#### **3.3. Załączniki merytoryczne**

Z2.1	Szczegółowe Wytoczne Zamawiającego
------	------------------------------------

#### **3.4. Załączniki merytoryczne** (przekazane Uczestnikom zakwalifikowanym do udziału w Konkursie)

Z2.3	Podkład mapowy w wersji elektronicznej.
Z2.4	Dokumentacja fotograficzna obszaru.
Z2.5	Wyciąg z dokumentacji projektowej: budowa trybuny zachodniej.